



2025-2029 STRATEJİK PLAN



“Hususi idareler ve belediyeler, büyük kalkınma savaşımızda başarı hasılasını arttıracak vazifeler almalı ve hususiyetle hayat ucuzluğunu temin ederek yerine göre tedbirler bulmalı, salahiyetlerini tam kullanmalıdır.”

Mustafa Kemal ATATÜRK



RECEP TAYYİP ERDOĞAN

TÜRKİYE CUMHURİYETİ CUMHURBAŞKANI



Sunuş

Gelişen dünyada ve ülkemizde yönetim anlayışları ve biçimleri de her geçen gün değişmekte ve farklı boyutlar kazanmaktadır. Bu anlayışların başında ise artık tüm dünyada kabul gören yerel ihtiyaçların dikkate alınarak yerinden yapılan uzun vadeli planlamalarla kaynakların bu planlama çerçevesinde kullanılmasıdır.

Son yıllarda meydana gelen küreselleşme ve teknolojik gelişmeler ile birlikte toplumun talepleri önceki dönemlere göre değişime uğramıştır. Bu bağlamda, devletin çeşitli kollardan vermiş olduğu hizmetler de değişmek durumunda kalmıştır. Günümüzde kamu hizmeti; altyapı, eğitim, sağlık gibi; özellikle toplumun bütününe yarar sağlayan alanlarda, çok önemli bir yere sahiptir. Ayrıca günümüz değişimlerinin de yadsınamayacağı böyle bir zamanda; teknolojik ve kültürel gelişmenin de önemi giderek artmaktadır.

Tunceli İl Özel İdaresinin başlıca görevleri; Türkiye'nin son 20 yıl içerisinde içine girmiş olduğu değişim ve dönüşüm sürecine yardım etmek, gelişen ekonominin yanında yeniden yapılanan kamu yönetimi sisteminde gerçekleştirilen reformlara destek vermektir.

Elbette ki; kamu hizmeti insanlar içindir ve toplumun bütününe yarar sağlamak idaremizin ana ilkelerindedir. Misyonumuz; her köyümüzü, her beldemizi, her ilçemizi yaşanabilir, modern yerleşim alanlarına dönüştürmek ve merkez-taşra arasındaki farklılıkları en düşük bir düzeye indirgemektir.

Hizmet alanını ve etkinliğini sürekli geliştiren Tunceli İl Özel İdaresi; 2025-2029 döneminde yatırım ve hizmetlerini çeşitlendirerek, kalkınma ve gelişme yolunda önemli katkılar yapacaktır. İl genelinde önemli iş ve hizmetlerin gerçekleştirilmesinde ve bütün ili kapsayan "Lider" kuruluş olma vizyonumuz Stratejik Planımız dâhilinde daha belirgin ve önemli olarak ön plana çıkmaktadır.

Beş yıl için hedeflenen yatırım ve hizmetlerin gerçekleştirilmesi ve şehrimize büyük katkıları olması temennisiyle; Tunceli İl Özel İdaresi 2025-2029 yılları Stratejik Planının hayırlı olmasını dilerim.

Bülent TEKBIYIKOĞLU

Tunceli Valisi

İÇİNDEKİLER

Tunceli Valisi'nin Sunuşu	3
- Misyon	5
- Vizyon	5
- Temel Değerlerimiz	5
- Stratejik Plan Süreci	6
BÖLÜM 1-Stratejik Plan Yönetim Süreci	7
- 1.1 Stratejik Plan Modeli	8
- 1.2 Stratejik Plan Ekibi	9
BÖLÜM 2-Durum Analizi	10
- 2.1 Kurumsal Tarihçe	11
- 2.2 Teşkilat Şeması	11
- 2.3 Tunceli Hakkında	12
- 2.4 Mevzuat Analizi	16
- 2.5 Paydaş Analizi	20
- 2.6 İç Çevre Analizi	21
- 2.6.1 İnsan Kaynakları ve Eğitim Müdürlüğü	22
- 2.6.2 Destek Hizmetleri Müdürlüğü	25
- 2.6.3 Taşınmaz (Varlık) Durumu	26
- 2.7 PESTLE Analizi	27
BÖLÜM 3-Stratejik Amaç, Hedef ve Faaliyetler	28
- İnsan Kaynakları ve Eğitim Müdürlüğü	29
- Destek Hizmetleri Müdürlüğü	30
- Yazı İşleri Müdürlüğü	34
- İmar ve Kentsel İyileştirme Müdürlüğü	36
- Makine İkmal Bakım ve Onarım Müdürlüğü	38
- Emlak ve İstimlak Müdürlüğü	40
- Su ve Kanal Hizmetleri Müdürlüğü	41
- Tarımsal Hizmetler Müdürlüğü	45
- Yol ve Ulaşım Hizmetleri Müdürlüğü	48
- Plan Proje Yatırım ve İnşaat Müdürlüğü	52
- Mali Hizmetler Müdürlüğü	54
- Stratejik Amaç, Hedef ve Faaliyetlere İlişkin Sayısal Bilgiler	56
- İzleme ve Değerlendirme	57

Misyon

İlimizde öncelikle insan ve çevre odaklı Eğitim, Sağlık, Tarım ve Orman, Sosyal Hizmetler, Spor, Sanayi ve Bayındırlık alanlarında olmak üzere, yasalarla belirlenen tüm kamu hizmetlerini, katılımcı, etkin, saydam, hesap verilebilir, kendisine aktarılan kaynakların doğru, etkin ve verimli kullanarak halkın yaşam kalitesini ve refahını yükseltmektir.

Vizyon

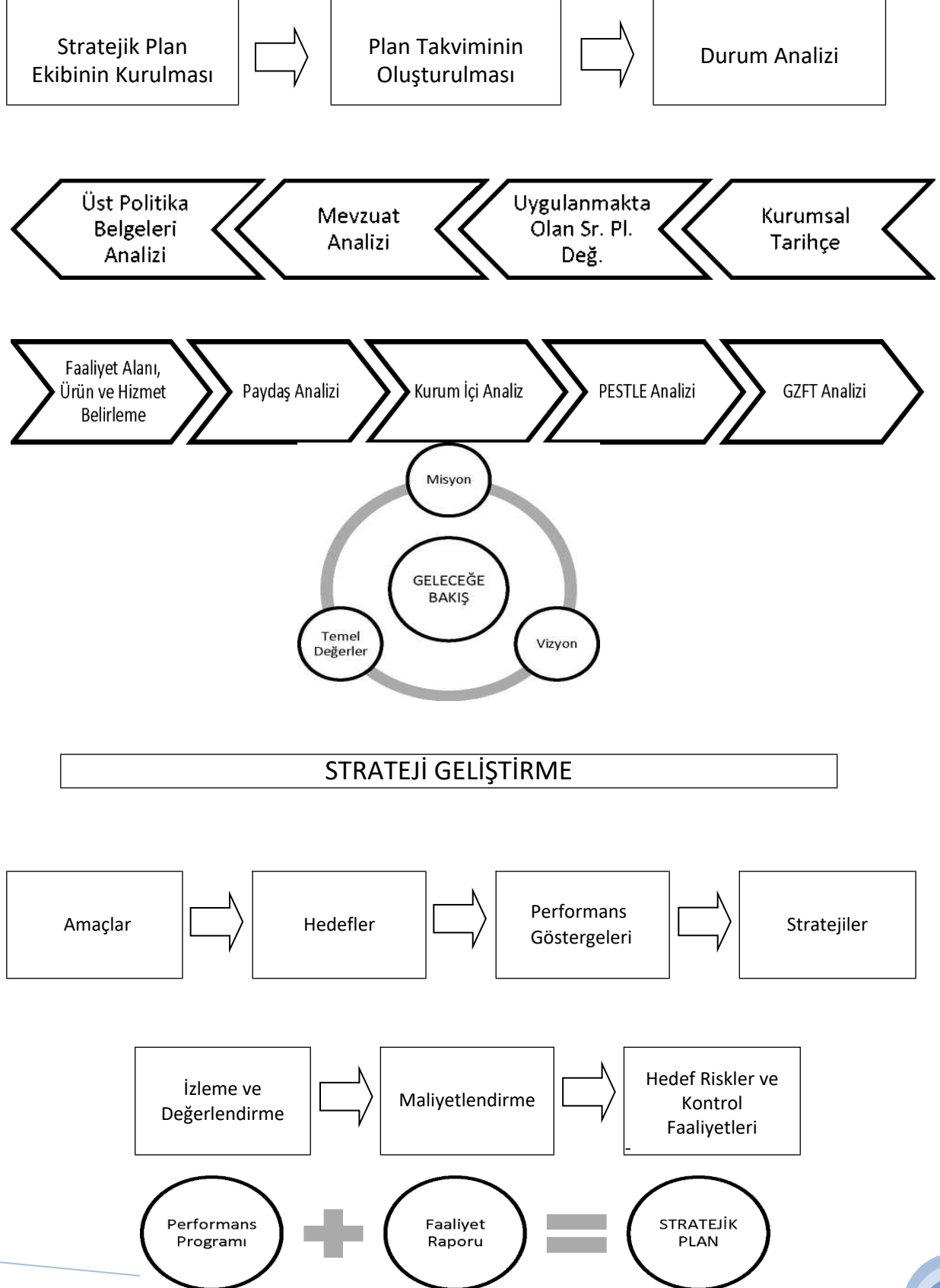
Çağdaş beklentilere yakışır bir kalite ve hizmetin tüm topluma sunulduğu; bulunduğu ortamda mutlu, huzurlu ve geleceğe ümitle bakan insanlara sahip bir Tunceli.

- ❖ Tarafsız
 - ❖ İnsan Odaklı
 - ❖ Öngörülü,
 - ❖ İhtiyaçlara duyarlı,
- gibi ilkelerin ışığında hizmet veren bir kuruluş olmaktadır.

Temel İlkeler

- ❖ Etkin ve Kaliteli Kamu Hizmeti Sunmak
- ❖ Hukuka ve Yasalara Bağlılık
- ❖ Çözüm Odaklılık
- ❖ Verimlilik ve Etkinlik
- ❖ Yenilikçilik
- ❖ İnsan Odaklılık
- ❖ Katılımcılık
- ❖ Şeffaflık
- ❖ Çevreye Duyarlılık
- ❖ Hesap Verebilirlik

Tablo 1.1: Stratejik Planlama Süreci



BÖLÜM 1

STRATEJİK PLAN
YÖNETİM SÜRECİ

TUNCELİ İL ÖZEL
İDARESİ
STRATEJİK PLAN
(2025-2029)



1. STRATEJİK PLAN YÖNETİM SÜRECİ

Yönetim anlayışında, arz ve taleplerdeki değişimlerin bir sonucu olarak ortaya çıkan ve önem kazanan stratejik planlama ile kurumlar; oluşacak fırsatları kullanmayı, çıkabilecek tehditlere karşı tedbirlerini almayı, örnekleri içerisinde farklı olmayı amaçlamaktadır. Değişen dünyaya ayak uydurabilmek için uzun dönemli bir vizyona sahip olmak ve gerekli stratejileri belirleyerek uygulamaya koymak gerekmektedir.

Bu kapsamda; İdareimiz; stratejik planlamayı temel bir araç olarak benimsemiş Stratejik planlamanın kamu mali yönetimine etkinlik kazandırırken, diğer yandan kurumsal kültür ve kimliğin gelişimine de destek olacağına inanmıştır.

5018 sayılı Kamu Mali Yönetimi ve Kontrol Kanunu, kamu idarelerinin kalkınma planları, ulusal programlar, ilgili mevzuat ve benimsedikleri temel ilkeler çerçevesinde geleceğe ilişkin misyon ve vizyonlarını oluşturmaları, amaçlar ve ölçülebilir hedefler belirlemeleri, performanslarını önceden belirlenmiş olan göstergeler doğrultusunda ölçmeleri ve bu süreçleri izleyip değerlendirmeleri amacıyla katılımcı yöntemlerle stratejik plan hazırlamalarını zorunlu kılmıştır.

1.1 Stratejik Plan Modeli

İdareimizde uygulanan stratejik plan modelinin aşamaları sırasıyla aşağıdaki gibidir:

- Üst yönetim desteğinin sağlanması
- Kamu Yönetimi Reformu çerçevesinde yerel yönetimlerin yetkilerinin artırılmasını dikkate alan bir yaklaşımla stratejik planın hazırlanmasına karar verilmesi
- Stratejik planlama ekibinin (SPE) oluşturulması
- Stratejik plan ekibinin eğitilmesi ve çalışma normlarının oluşturulması
- Yasal yetki ve yükümlülükler çalışması
- Durum Analizi çalışması

1.2: Stratejik Planlama Ekibi

Tablo 1.1

Görevi	Adı Soyadı	Unvanı
Başkan	Kemal Sefa GÖKMENOĞLU	Vali Yardımcısı Genel Sekreter V.
Üye	Nurettin BAKIŞ	Mali Hizmetler Müdür V.
Üye	Yeter YANMAZ UÇ	İnsan Kaynakları ve Eğitim Müdür V.
Üye	Besime ÇEKİL	Makine İkmal Bakım ve Onarım Müdürü
Üye	Ali Ekber YELEKÇİ	Yazı İşleri Müdürü
Üye	Zülfü BEYDİLLİ	Plan Proje Yatırım ve İnşaat Müdürü
Üye	Ayhan YILMAZ	Yol ve Ulaşım Hizmetleri Müdür V.
Üye	Mehmet TUNÇ	Tarımsal Hizmetler Müdürü
Üye	Sibel DİNÇ	İmar ve Kentsel İyileştirme Müdürü
Üye	Meral Bal KÖROĞLU	Su ve Kanal Hizmetleri Müdürü
Üye	Kubilay ODAK	Destek Hizmetleri Müdürü
Üye	Ali ÖZDEMİR	Emlak ve İstimlak Müdürü

BÖLÜM 2

DURUM ANALİZİ

TUNCELİ İL ÖZEL İDARESİ
STRATEJİK PLAN
(2025-2029)



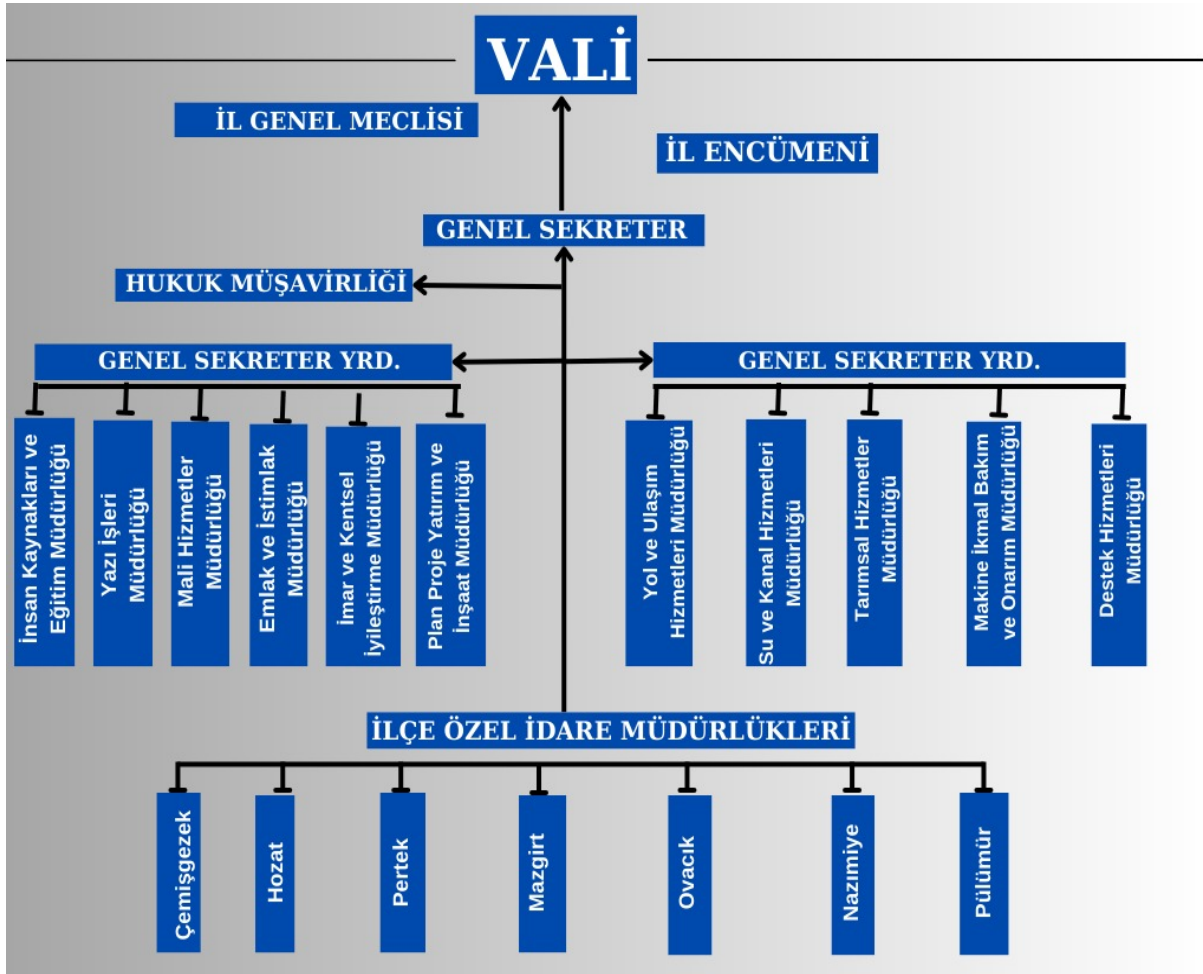
2.1 Kurumsal Tarihçe

Bugünkü İl Özel İdarelerinin temeli, 1864 tarihli “ Teşkilî Vilayet Nizamnamesi'ne göre illerin kuruluşu ile ortaya çıkmıştır. İl Özel İdarelerinin kuruluş ve görevlerini düzenleyen İdare-i Umumiye-i Vilayet Kanun-u Muvakkati 1913 tarihli geçici bir kanun olmasına rağmen Cumhuriyet döneminde de yürürlüğünü korumuştur. İl Özel İdareleri 22.02.2005 tarih ve 5302 sayılı İl Özel İdaresi Kanunu 04.03.2005 tarih ve 25745 sayılı Resmi Gazetede yayımlanarak yeni bir kimliğe kavuşmuş olarak işlevini sürdürmektedir.

Bu Kanunda daha sonra 5340, 5391, 5393, 5538, 5594, 5675, 5728, 5766 ve 5917 sayılı Kanunlarla değişiklikler yapılmıştır. Kanuna göre il özel idaresi; il halkının mahalli müşterek nitelikteki ihtiyaçlarını karşılamak üzere kurulan ve karar organı seçmenler tarafından seçilerek oluşturulan, idari ve mali özerkliğe sahip kamu tüzel kişiliği olarak tanımlanmıştır. İl Özel İdaresi, ilin kurulmasına dair kanunla kurulur ve ilin kaldırılmasıyla tüzel kişiliği sona erer.

2.2 Teşkilat Şeması

Tablo 1.2



2.3 Tunceli Hakkında

İlin Tarihi:

Tarih boyunca pek çok medeniyete ev sahipliği yapmış ve birçok farklı devletin egemenliğine girmiş olan Tunceli birçok değişikliğe uğrayarak günümüze kadar gelmiştir.

Tunceli-Çemişgezek ilçesinin güneyinde Keban Baraj Gölü altında kalan Pulur (Sakyol) höyüğünde yapılan araştırmalarda elde edilen bulgular, yöreye Kalkolitik Çağda (İ.Ö. 5500-3500) yerleşildiğini göstermektedir. İ.Ö. 14. yüzyılda Hitit egemenliğinde olan bölgeye, İ.Ö. 8. ve 6. yüzyılları arasında sırasıyla Urartular, Medler ve Persler hakim olmuşlardır. Roma döneminde Partlar, Bizans döneminde Sasaniler tarafından yönetilen yöre, 1071 Malazgirt savaşından sonra Anadolu'da Türklerin egemenliğinin hızla yayıldığı dönemde önce Mengüçlerin daha sonra uzun süre Akkoyunluların idaresinde kalmıştır. 1243'te Moğolların denetimine giren ve daha sonra Timur orduları tarafından yağmalanan bölge, 1514 yılında Osmanlı topraklarına katılmıştır. Osmanlı döneminde yerel beyler yönetimindeki yarı özerk yapısını korumuştur.

Cumhuriyet 'in İlanından Günümüze:

Bugün Tunceli İline bağlı Hozat İlçesi Cumhuriyet öncesi mutasarrıflık iken, Cumhuriyet 'in ilanı ile Dersim Vilayeti haline getirilmiş 30 Mayıs 1926 tarih ve 887 sayılı Kanunla bazı Vilayetlerle birlikte İlçe İdari kuruluşuna dönüştürülmüştür.

Dersim kelimesi, 'Gümüş Kapı' anlamına gelmekte olup, kök itibari ile Farsçadır.25 Aralık 1935 tarih ve 2885 sayılı kanunla geçici merkezi Elazığ İlinin Nazimiye, Hozat, Mazgirt, Ovacık ve Çemişgezek İlçelerinin bağlandığı Tunceli İli teşkil edilmiştir. Tunceli İline bağlı 8 ilçesi (Kalan dahil) özel kanuna göre 01-01-1947 tarihine kadar geçici merkezi bulunan Elazığ'dan idare edilmiştir. 30 Aralık 1946 tarih ve 4993 sayılı kanuna göre halen il merkezi olan Kalan Kasabasına nakledilmiştir.

Coğrafi Yapısı:

Doğu Anadolu Bölgesinin Yukarı Fırat bölümünde yer alan Tunceli ili, kuzeyde ve batıda Munzur Dağları ile Karasu Irmağı, Doğuda Bingöl Dağları ve Peri Suyu, Güneyde Keban Baraj Gölü ile çevrilidir. Belirgin doğal sınırlarla kuşatılmış olan il toprakları, Doğuda Bingöl, Batı ve Güneyde Elazığ, Kuzeyde Erzincan illeriyle komşudur.

Alan olarak Türkiye topraklarının %1'ini kaplayan Tunceli ilinin yüzölçümü 7774 km²'dir. Güneyden kuzeye ve batıdan doğuya yükselen il topraklarının %70'ini dağlar, %25'ini platolar, %5'ini ovalar ve düzlükler oluşturmaktadır.

İl dağlarının yüksek kesimlerinde yer alan çok sayıda küçük krater göllerinden başka doğal göl yoktur. İlin güney sınırında yer alan Keban Baraj Gölü ve il sınırları içindeki Uzunçayır Baraj Gölü önemli bir su yüzeyi oluşturmaktadır.

İldeki başlıca düzlükler, Ovacık ve Pülümür çöküntü alanları ile akarsu vadilerinin genişlediği kesimlerde bulunan küçük ovalardır. Eskiden tarım alanı olarak kullanılan bazı geniş düzlükler Keban Baraj Gölünün suları altında kalmıştır.

İl topraklarının Kuzeydoğu kesimi Kuzey Anadolu fay hattının oluşturduğu deprem kuşağı üzerindedir.

TUNCELİ İL HARİTASI



İklimi:

Tunceli ilinde karasal iklim hüküm sürmektedir. Oldukça kısa süren yaz ayları sıcak ve kurak geçmekte, kışlar ise çok soğuk ve yağışlı olup uzun sürmektedir. Gece-Gündüz arasında ve aylara göre ısı farkları çok yüksektir.

İlde yıllık yağış miktarı, 550-1080 mm. arasında değişmektedir. En az yağış yaz aylarında, en çok yağış ise ilkbahar ve kış aylarında düşmektedir.

Hakim rüzgar yönleri; Kuzeybatı, kuzeykuzeybatı ve güneygüneybatı yönleridir. Kuvvetli rüzgâr ve fırtına en çok Nazımiye ve Ovacık İlçelerinde görülmektedir.

Kar yağışı ve don hadiseleri ise en çok Ovacık ilçemizi etkilemektedir.

Bitki Örtüsü:

Tunceli ilinde coğrafi özelliklerine, iklim farklılıklarına ve zengin su kaynaklarına bağlı olarak ortaya çıkan bioçeşitlilik, il topraklarında bitki örtüsü bakımından zengin görüntülerin ortaya çıkmasını sağlamaktadır.

Doğu Anadolu orman kuşağı içinde yer alan il topraklarının %27'sini kaplayan ve genelde bodur ve baltalık meşe ağaçlarından oluşan ormanlar, ilin orta ve kuzey kesimlerinde, Tunceli merkez, Ovacık, Pülümür, Hozat ve Nazımiye ilçelerinde yoğunlaşmaktadır.

Bitki örtüsü bakımından çok zengin olan Munzur Vadisi Milli Parkı florasında 1518 çeşit bitki kayıtlı olup bunlardan 43 çeşidi Munzur Dağlarına, 227 çeşidi Türkiye'ye endemik türlerden oluşmaktadır. Munzur dağlarından başka hiçbir yerde bulunmayan endemik bitkiler arasında çançiçeği, Erzincan kirazı, binbirdelikotu, Munzur kekiği, Munzur düğünçiçeği, dağçayı, ve Munzur Dağı oltu otu sayılabilir.

Nüfus:

Tunceli nüfusu %5,54 oranında artarak, 2023 yılında 89.317 olmuştur. Nüfusun %52,74' ü erkek, % 47,25'i kadındır. Bu nüfus, 47.110 erkek ve 42.207 kadından oluşmaktadır.

Tablo 1.3 Yıllara Göre Tunceli Nüfusu

Yıl	Tunceli Nüfusu	Erkek Nüfusu	Kadın Nüfusu
2023	89.317	47.110	42.207
2022	84.366	44.541	39.825
2021	83.645	44.423	39.222
2020	83.400	44.815	38.628
2019	84.600	46.082	38.578

Kaynak : TÜİK 2023 Verisi

Tablo 1.4 İlçelere Göre Tunceli Nüfusu

Yıl	İlçe	İlçe Nüfusu	Erkek Nüfusu	Kadın Nüfusu	Nüfus Yüzdesi
2023	Merkez	41.389	20.933	20.456	% 46,34
	Pertek	11.463	5.997	5.466	% 12,83
	Mazgirt	7.827	4.310	3.517	% 8,76
	Çemişgezek	8.066	4.153	3.913	% 9,03
	Ovacık	7.173	4.068	3.105	% 8,03
	Hozat	5.952	3.364	2.558	% 6,66
	Pülümür	4.010	2.323	1.687	% 4,49
	Nazımiye	3.437	1.962	1.475	% 3,85

Kaynak : TÜİK 2023 Verisi

5302 SAYILI İL ÖZEL İDARESİ KANUNUNA GÖRE VALİNİN GÖREV VE YETKİLERİ

Vali, il Özel İdaresinin başı ve tüzel kişiliğinin temsilcisidir.

Valinin görev ve yetkileri şunlardır:

- a) İl özel idaresi teşkilâtının en üst amiri olarak il özel idaresi teşkilâtını sevk ve idare etmek, il özel idaresinin hak ve menfaatlerini korumak.
- b) İl özel idaresini stratejik plâna uygun olarak yönetmek, il özel idaresinin kurumsal stratejilerini oluşturmak, bu stratejilere uygun olarak bütçeyi, il özel idaresi faaliyetlerinin ve personelinin performans ölçütlerini hazırlamak ve uygulamak, izlemek ve değerlendirmek, bunlarla ilgili raporları meclise sunmak.
- c) İl özel idaresini Devlet dairelerinde ve törenlerde, davacı veya davalı olarak da yargı yerlerinde temsil etmek veya vekil tayin etmek.
- d) İl encümenine başkanlık etmek.
- e) İl özel idaresinin taşınır ve taşınmaz mallarını idare etmek.
- f) İl özel idaresinin gelir ve alacaklarını takip ve tahsil etmek.
- g) Yetkili organların kararını almak şartıyla sözleşme yapmak.
- h) İl genel meclisi ve encümen kararlarını uygulamak.
- i) Bütçeyi uygulamak, bütçede meclis ve encümenin yetkisi dışında kalan aktarmaları yapmak.
- j) İl özel idaresi personelinin atamak.
- k) İl özel idaresi, bağlı kuruluşlarını ve işletmelerini denetlemek.
- l) Şartsız bağışları kabul etmek.
- m) İl halkının huzur, esenlik, sağlık ve mutluluğu için gereken önlemleri almak.
- n) Bütçede yoksul ve muhtaçlar için ayrılan ödeneği kullanmak.
- o) Kanunlarla il özel idaresine verilen ve il genel meclisi veya il encümeni kararını gerektirmeyen görevleri yapmak ve yetkileri kullanmak.

5302 SAYILI İL ÖZEL İDARESİ KANUNUNA GÖRE İL GENEL MECLİSİNİN GÖREV VE YETKİLERİ

İl genel meclisi, il özel idaresinin karar organıdır ve ilgili kanunda gösterilen esas ve usullere göre ildeki seçmenler tarafından seçilmiş üyelerden oluşur.

İl genel meclisinin görev ve yetkileri şunlardır:

- a) Stratejik plân ile yatırım ve çalışma programlarını, il özel idaresi faaliyetlerini ve personelinin performans ölçütlerini görüşmek ve karara bağlamak.
- b) Bütçe ve kesin hesabı kabul etmek, bütçede kurumsal kodlama yapılan birimler ile fonksiyonel sınıflandırmanın birinci düzeyleri arasında aktarma yapmak.
- c) Belediye sınırları il sınırı olan Büyükşehir Belediyeleri hariç il çevre düzeni plânı ile belediye sınırları dışındaki alanların imar plânlarını görüşmek ve karara bağlamak.
- d) Borçlanmaya karar vermek.
- e) Bütçe içi işletmeler ile Türk Ticaret Kanununa tâbi ortaklıklar kurulmasına veya bu ortaklıklardan ayrılmaya, sermaye artışına ve gayrimenkul yatırım ortaklığı kurulmasına karar vermek.
- f) Taşınmaz mal alımına, satımına, trampa edilmesine, tahsisine, tahsis şeklinin değiştirilmesine veya tahsisli bir taşınmazın akar haline getirilmesine izin; üç yıldan fazla kiralınmasına ve süresi yirmi beş yılı geçmemek kaydıyla bunlar üzerinde sınırlı aynî hak tesisine karar vermek.
- g) Şartlı bağışları kabul etmek.

5302 SAYILI İL ÖZEL İDARESİ KANUNUNA GÖRE İL ENCÜMENİNİN GÖREV VE YETKİLERİ

İl encümeni valinin başkanlığında, genel sekreter ile il genel meclisinin her yıl kendi üyeleri arasından seçeceği üç üye ve valinin her yıl birim amirleri arasından seçeceği iki üyeden oluşur. Valinin katılmadığı encümen toplantısına genel sekreter başkanlık eder.

Encümen toplantılarına gündemdeki konularla ilgili olarak, ilgili birim amirleri vali tarafından oy hakkı olmaksızın görüşleri alınmak üzere çağrılabilir.

Encümenin görev ve yetkileri şunlardır:

- a) Stratejik plân ve yıllık çalışma programı ile bütçe ve kesin hesabı inceleyip il genel meclisine görüş bildirmek.
- b) Yıllık çalışma programına alınan işlerle ilgili kamulaştırma kararlarını almak ve uygulamak.
- c) Öngörülmeyen giderler ödeneğinin harcama yerlerini belirlemek.
- d) Bütçede fonksiyonel sınıflandırmanın ikinci düzeyleri arasında aktarma yapmak.
- e) Kanunlarda öngörülen cezaları vermek.
- f) Vergi, resim ve harçlar dışında kalan ve miktarı beşmilyar Türk Lirasına kadar olan ihtilafların sulhen halline karar vermek.
- g) Taşınmaz mal satımına, trampa edilmesine ve tahsisine ilişkin kararları uygulamak, süresi üç yılı geçmemek üzere kiralanmasına karar vermek.
- h) Belediye sınırları dışındaki umuma açık yerlerin açılış ve kapanış saatlerini belirlemek.
- i) Vali tarafından havale edilen konularda görüş bildirmek.
- j) Kanunlarla verilen diğer görevleri yapmak.

5302 SAYILI İL ÖZEL İDARESİ KANUNUNA GÖRE İL ÖZEL İDARESİNİN GÖREV VE SORUMLULUKLARI

İl özel idaresinin görev ve sorumlulukları:

a) Gençlik ve spor Sağlık, tarım, sanayi ve ticaret; Belediye sınırları il sınırı olan Büyükşehir Belediyeleri hariç ilin çevre düzeni plânı, bayındırlık ve iskân, toprağın korunması, erozyonun önlenmesi, kültür, sanat, turizm, sosyal hizmet ve yardımlar, yoksullara mikro kredi verilmesi, çocuk yuvaları ve yetiştirme yurtları; ilk ve orta öğretim kurumlarının arsa temini, binalarının yapım, bakım ve onarımı ile diğer ihtiyaçlarının karşılanmasına ilişkin hizmetleri il sınırları içinde,

b) İmar, yol, su, kanalizasyon, katı atık, çevre, acil yardım ve kurtarma, orman köylerinin desteklenmesi, ağaçlandırma, park ve bahçe tesisine ilişkin hizmetleri belediye sınırları dışında,

c) Bisiklet yollarının ve şeritlerinin, bisiklet ve elektrikli skuter park ve şarj istasyonlarının, yaya yollarının ve gürültü bariyerlerinin planlanması, projelendirilmesi, yapımı, bakımı ve onarımıyla ilgili işleri,

Yapmakla görevli ve yetkilidir. İl özel idaresi; il sınırları içinde mabetler, kültür ve tabiat varlıkları, tarihî doku ve kent tarihi bakımından önem taşıyan mekânlar ile cemevlerinin yapım, bakım ve onarımını yapabilir.

Bakanlıklar ve diğer merkezi idare kuruluşları; yapım, bakım ve onarım işleri, devlet ve il yolları, içme suyu, sulama suyu, kanalizasyon, enerji nakil hattı, sağlık, eğitim, kültür, turizm, çevre, imar, bayındırlık, iskan, gençlik ve spor gibi hizmetlere ilişkin yatırımlar ile bakanlıklar ve diğer merkezi idare kuruluşlarının görev alanına giren diğer yatırımları, kendi bütçelerinde bu hizmetler için ayrılan ödenekleri il özel idarelerine aktarmak suretiyle gerçekleştirebilir. Aktarma işlemi ilgili bakanın onayıyla yapılır ve bu ödenekler tahsis amacı dışında kullanılamaz. İş, il özel idaresinin tabi olduğu usul ve esaslara göre sonuçlandırılır. İl özel idareleri de bütçe imkanları ölçüsünde bu yatırımlara kendi bütçesinden ödenek aktarabilir. Bu fıkraya göre, bakanlıklar ve diğer merkezi idare kuruluşları tarafından aktarılacak ödenekler ile gerçekleştirilecek yatırımlar, birinci fıkrada öngörülen görev alanı sınırlamasına tabi olmaksızın bütün il sınırları içinde yapılabilir.

Bu fıkra kapsamında belirli bir projenin gerçekleştirilmesi amacıyla il özel idaresine aktarıldığı halde, aktarıldığı mali yılı takip eden yıl sonuna kadar tahsis edildiği proje için kullanılamayacağı

anlaşılın ödenekler, ilgili Bakanın onayı ile bu fıkra kapsamında değerlendirilmek ve başka bir projede kullanılmak üzere aynı veya başka bir il özel idaresine veya ilgili mevzuatı çerçevesinde kullanılmak üzere Toplu Konut İdaresine aktarılabilir.

Kamu kurum ve kuruluşlarının 5/1/1961 tarihli ve 237 sayılı Taşıt Kanunu kapsamındaki araçlarının alımı, işletilmesi, bakım ve onarımı ile bürolarının ihtiyaçları; kamu konutlarının yapım, bakım, işletme ve onarımı ile emniyet hizmetlerinin gerektirdiği teçhizat alımıyla ilgili harcamalar il özel idaresi bütçesinden karşılanabilir.

İl çevre düzeni plânı; valinin koordinasyonunda, büyükşehirlerde büyükşehir belediyeleri, diğer illerde il belediyesi ve il özel idaresi ile birlikte yapılır. İl çevre düzeni plânı belediye meclisi ile il genel meclisi tarafından onaylanır. Belediye sınırları il sınırı olan Büyükşehir Belediyelerinde il çevre düzeni planı ilgili Büyükşehir Belediyeleri tarafından yapılır veya yaptırılır ve doğrudan Belediye Meclisi tarafından onaylanır.

Hizmetlerin yerine getirilmesinde öncelik sırası, il özel idaresinin malî durumu, hizmetin ivediliği ve verildiği yerin gelişmişlik düzeyi dikkate alınarak belirlenir.

İl özel idaresi hizmetleri, vatandaşlara en yakın yerlerde ve en uygun yöntemlerle sunulur. Hizmet sunumunda engelli, yaşlı, düşkün ve dar gelirli durumuna uygun yöntemler uygulanır.

Hizmetlerin diğer mahallî idareler ve kamu kuruluşları arasında bütünlük ve uyum içinde yürütülmesine yönelik koordinasyon o ilin valisi tarafından sağlanır.

4562 sayılı Organize Sanayi Bölgeleri Kanunu ile Sanayi ve Ticaret Bakanlığına ve organize sanayi bölgelerine tanınan yetki ve sorumluluklar bu Kanun kapsamı dışındadır.

5302 SAYILI İL ÖZEL İDARESİ KANUNUNA GÖRE İL ÖZEL İDARESİNİN YETKİ VE İMTİYAZLARI

İl özel idaresinin yetkileri ve imtiyazları şunlardır:

a) Kanunlarla verilen görev ve hizmetleri yerine getirebilmek için her türlü faaliyette bulunmak, gerçek ve tüzel kişilerin faaliyetleri için kanunlarda belirtilen izin ve ruhsatları vermek ve denetlemek.

b) Kanunların il özel idaresine verdiği yetki çerçevesinde yönetmelik çıkarmak, emir vermek, yasak koymak ve uygulamak, kanunlarda belirtilen cezaları vermek.

c) Hizmetlerin yürütülmesi amacıyla, taşınır ve taşınmaz malları almak, satmak, kiralamak veya kiraya vermek, takas etmek, bunlar üzerinde sınırlı aynı hak tesis etmek.

d) Borç almak ve bağış kabul etmek.

e) Vergi, resim ve harçlar dışında kalan ve miktarı yirmibeşmilyar Türk Lirasına kadar olan dava konusu uyuşmazlıkların anlaşmayla tasfiyesine karar vermek.

f) Özel kanunları gereğince il özel idaresine ait vergi, resim ve harçların tarh, tahakkuk ve tahsilini yapmak.

g) Belediye sınırları dışındaki gayri sıhî müesseseler ile umuma açık istirahat ve eğlence yerlerine ruhsat vermek ve denetlemek. Ancak, sivil hava ulaşımına açık havaalanları bünyesinde yer alan tüm tesislere işyeri açma ve çalışma ruhsatı dahil her türlü ruhsat, Sivil Havacılık Genel Müdürlüğü tarafından verilir. Bu konuya ilişkin usûl ve esaslar Sivil Havacılık Genel Müdürlüğünce hazırlanacak bir yönetmelikle düzenlenir.

h) Belediye sınırları dışında, yapı ruhsatı veya yapı kullanma izni hangi idare tarafından verilmiş olursa olsun, hizmete sunulacak olan asansörlerin tescilini yapmak, ilgili teknik mevzuat çerçevesinde yıllık periyodik kontrollerini yapmak ya da yetkilendirilmiş muayene kuruluşları aracılığıyla yaptırmak, gerekli hâllerde asansörleri hizmet dışı bırakmak. Bu bent uyarınca asansörlerin yıllık periyodik kontrolünü yapabilecek il özel idareleri ile yetkilendirilmiş muayene kuruluşlarının sahip olması gereken koşullar, yıllık periyodik kontrol esasları ile yıllık periyodik kontrol ücretleri Vilayetler Hizmet Birliği, Türk Mühendis ve Mimar Odaları Birliği ve Türk Standartları Enstitüsü

temsilcilerinin de yer alacağı bir komisyon tarafından belirlenir. Konuya ilişkin düzenlemeler, komisyon kararları doğrultusunda Bilim, Sanayi ve Teknoloji Bakanlığı tarafından yapılır.

İl özel idaresinin mallarına karşı suç işleyenler Devlet malına karşı suç işlemiş sayılır. 2886 sayılı Devlet İhale Kanununun 75 inci maddesi hükümleri il özel idaresi taşınmazları hakkında da uygulanır.

Birinci fıkranın (h) bendinde düzenlenen yetkinin usulüne uygun kullanılmaması sonucu oluşacak yaralanma ve ölüm olaylarından dolayı, ilgili il özel idaresi yetkilileri 5237 sayılı Türk Ceza Kanunu hükümlerine göre sorumludur.

2.5 Paydaş Analizi

Tunceli İl Özel İdaresinin stratejik planının gerçeğe ve ihtiyaçlara uygun olarak, başarılı bir şekilde oluşturulabilmesi amacıyla tüm tarafların görüşleri alınmış ve durum analizinin temelini oluşturacak olan; Paydaş Analizi gerçekleştirilmiştir. Paydaşlar, kuruluşun kaynak ve çıktıları üzerinde hak iddia eden ya da kuruluşun çıktılarından etkilenen kişi, grup ve kurumlardır.

Tablo 1.5

No	Paydaşın Adı	Türü
1	Vali	İç Paydaş
2	İl Genel Meclisi	İç Paydaş
3	İl Encümeni	İç Paydaş
4	Kaymakamlıklar	İç Paydaş
5	Muhtarlar	İç Paydaş
6	Tunceli İl Afet ve Acil Durum Müdürlüğü	İç Paydaş
7	Tunceli Aile ve Sosyal Hizmetler İl Müdürlüğü	İç Paydaş
8	Tunceli Çevre, Şehircilik ve İklim Değişikliği İl Müdürlüğü	İç Paydaş
9	Tunceli İl Emniyet Müdürlüğü	İç Paydaş
10	Tunceli Gençlik ve Spor İl Müdürlüğü	İç Paydaş
11	Tunceli İl Kültür ve Turizm Müdürlüğü	İç Paydaş
12	Tunceli İl Milli Eğitim Müdürlüğü	İç Paydaş
13	Tunceli İl Sağlık Müdürlüğü	İç Paydaş
14	Tunceli İl Tarım ve Orman Müdürlüğü	İç Paydaş
15	Tunceli 112 Acil Çağrı Merkezi Müdürlüğü	İç Paydaş
16	Karayolları Genel Müdürlüğü 8. Bölge Müdürlüğü, 86.Tunceli Şubesi	İç Paydaş
17	Kurum Personelleri	İç Paydaş
18	Milli Parklar Şube Müdürlüğü	İç Paydaş
19	Tunceli Orman İşletme Müdürlüğü	İç Paydaş
20	Mahalli İdare Birlikleri	İç Paydaş
21	Sivil Toplum Örgütleri	Dış Paydaş
22	Sayıştay	Dış Paydaş
23	Kooperatifler	Dış Paydaş
24	Jeotermal Enerji ve Alternatif Enerji Kaynakları Kuruluşları	Dış Paydaş
25	Çiftçiler	Dış Paydaş
26	Hayırseverler	Dış Paydaş
27	Şirketler	Dış Paydaş
28	Munzur Üniversitesi	Dış Paydaş
29	Belediyeler (İl, İlçe ve Belde)	Dış Paydaş
30	Meslek Odaları	Dış Paydaş
31	Sendikalar	Dış Paydaş
32	Siyasi Partiler	Dış Paydaş
33	Medya	Dış Paydaş
34	Kültür ve Tabiat Varlıkları Koruma Bölge Kurulu	Dış Paydaş
35	Kamu İhale Kurumu	Dış Paydaş
36	İl İdare Kurulu	Dış Paydaş
37	Güvenlik Birimleri	Dış Paydaş
38	İl Müftülüğü	Dış Paydaş
39	Tapu ve Kadastro Müdürlükleri	Dış Paydaş
40	İller Bankası	Dış Paydaş

2.6 İç Çevre ve GZFT Analizi (Güçlü Yanlar-Zayıf Yanlar-Fırsatlar-Tehditler)

İç ve dış paydaşların belirlenmesinin ardından, yapılan anketler doğrultusunda kuruluşu doğrudan ilgilendiren sonuçlara ulaşılmıştır. Kuruluş içi analiz ile birlikte; kurumun zayıf ve güçlü yönleri, kuruluş dışı analiz ile de; kurumu etkileyebilecek fırsat ve tehditler belirlenmiştir. Bu GZFT analizi ile birlikte kurumun stratejik amaçlarına temel oluşturabilecek bilgiler elde edilmiştir.

Güçlü Yanlar

- Üst yöneticinin Vali olması,
- Güçlü ve katılımcı yerel yönetim,
- Hızlı karar alma süreci,
- İlin stratejilerine uyum yeteneği,
- Tecrübeli personelin varlığı,
- Sözleşmeli personel istihdamının uygulanabilirliği,
- İşgücü kapasitesinin yüksekliği,
- Köklü bir kurumsal yapı,
- Bütçe özerkliği,
- Kültür ve turizm değerleri açısından zengin oluşu

Zayıf Yanlar

- Gelecek ortak bir vizyona sahip olmaması
- Hizmet sunulan bölgenin coğrafi zorlukları,
- Tecrübeli personel istihdamının sürdürülememesi,
- Kaynak yetersizliği,
- Gelir kaynaklarının arttırılamaması,
- Teknolojinin etkin kullanılamaması,
- Bilgi ve Karar destek sistemlerinin yeterince kullanılmaması,
- İşin niteliklerine uygun istihdamın yapılamaması

Fırsatlar

- Tarihi, turistik destinasyonların çokluğu ve turistik cazibesinin artması,
- Kırsal ve doğal yaşamın taleplerin artması,
- Devam eden ulaşım altyapı yatırımları,
- Jeotermal kaynaklar,
- İlin gündeminden terörün çıkması,
- İdare projelerine genel bütçe (KÖYDES) katkısının varlığı,
- Yeraltı ve yerüstü zenginliklerin varlığı,
- Organik tarım için uygun koşulların bulunması

Tehditler

- Deprem kuşağında yer alması
- Mali Kaynak ve Sermaye Yetersizliği
- Plan Dışı Taleplerin Varlığı
- Çarpık kentleşme ve dağınık yerleşim alanlarının varlığı,
- Zorlu coğrafi ve olumsuz mevsimsel şartlar,
- Çevre kirliliği
- Doğal afetler (Kaya düşmesi, heyelan, sel ve çığ gibi)
- Etkin tarım alanlarının azalma eğiliminde olması
- Katı atık tesisinin bulunmaması

2.6.1 İnsan Kaynakları ve Eğitim Müdürlüğü

Tunceli İl Özel İdaresi Personel Cetveli

Tablo 1.6

PERSONELİN KADROLARA GÖRE DAĞILIMI				
Sınıf	Kadro Unvanı	Norm Kadro	Dolu Kadro	Boş Kadro
G.İ.H.	Genel Sekreter	1	1	0
G.İ.H.	Genel Sekreter Yardımcısı	2	1	1
G.İ.H.	İç Denetçi	4	0	4
G.İ.H.	Uzman	6	2	4
G.İ.H.	Müdür	12	11	1
G.İ.H.	İlçe Özel İdare Müdürü	7	3	4
G.İ.H.	Hukuk Müşaviri	1	1	0
G.İ.H.	Mali Hizmetler Uzmanı	2	0	2
G.İ.H.	Mali Hizmetler Uzman Yardımcısı	1	0	1
G.İ.H.	Şef	24	9	15
G.İ.H.	İdari Personel	33	8	25
T.H.S.	Teknik Personel	53	39	14
A.H.	Avukat	2	0	2
S.H.S	Sağlık Personeli	12	0	12
Y.H.S.	Yardımcı Hizmetler Personeli	18	1	17
Toplam		178	76	102

Tablo 1.7

TUNCELİ İL ÖZEL İDARESİ TOPLAM PERSONEL SAYILARI			
Kadro Unvanı	Norm Kadro	Dolu Kadro	Boş Kadro
Memur	178	76	102
Sözleşmeli Personel	-	1	0
Daimi İşçi	84	64	20
Şirket İşçisi	-	104	-
Geçici ve Kısmi Zamanlı İşçi	-	4	-
GENEL TOPLAM	262	249	122

Tunceli İl Özel İdaresi Personel Sayısı

Tablo 1.8

Sıra No	Personelin İstihdam Durumu	Memur Sayısı
1	Genel Sekreter	1
2	Genel Sekreter Yardımcısı	1
3	Hukuk Müşaviri	1
4	Müdür	11
5	İlçe Özel İdare Müdürü	3
6	Uzman	2
7	Şef	9
8	V.H.K.İ.	8
9	İnşaat Mühendisi	4
10	Makine Mühendisi	3
11	Harita Mühendisi	1
12	Jeoloji Mühendisi	3
13	Elektrik Mühendisi	1
14	Ziraat Mühendisi	3
15	Mimar	2
16	Arkeolog	1
17	Programcı	1
18	İnşaat Teknikeri	9
19	Harita Kadastro Teknikeri	3
20	Elektrik Teknikeri	2
21	Bilgisayar Programcısı	1
22	İnşaat Teknisyeni	1
23	Elektrik Teknisyeni	1
24	Teknisyen	3
25	Kaloriferci	1
GENEL TOPLAM		76

Tunceli İl Özel İdaresi Cinsiyete Göre Dağılım Cetveli

Tablo 1.9

Cinsiyete Göre Dağılım		
Erkek Personel Sayısı		200
Kadın Personel Sayısı		49
Toplam		249

Tunceli İl Özel İdaresi Engelli-Eski Hükümlü Personel Cetveli

Tablo 1.10

Engelli-Eski Hükümlü		
Engelli Personel Sayısı		9
Eski Hükümlü Personel Sayısı		4
Toplam		13

Tunceli İl Özel İdaresi Personelinin Eğitim Durumlarını Gösterir Cetvel

Tablo 1.11

Personel Eğitim Durumları								
Statüsü	İlkokul	Ortaokul	Lise	Ön Lisans	Lisans	Y.Lisans	Diğer	Toplam
Memur	0	1	5	23	40	7	0	76
Söz.Personel	0	0	0	0	1	0	0	1
Daimi İşçi	24	9	23	5	3	0	0	64
Şirket İşçisi	18	13	66	5	2	0	0	104
Geçici-K.Zamanlı	2	0	2	0	0	0	0	4
TOPLAM	44	23	96	33	46	7	0	249

ARAÇ VE İŞ MAKİNASI YAŞ GRUBU

Tablo 1.12

S.NO	CİNSİ	YAŞ GRUBU					TOPLAM
		0-5	6-10	11-15	16-20	21-	
1	OTOMOBİL	4	4	1		3	12
2	KAMYONET		2	7			9
3	MİNİBÜS		1	1			2
5	OTOBÜS			1			1
6	SEYYAR TAMİR ARACI					1	1
7	KANAL AÇMA VE TEMİZLEME ARACI			1			1
8	YAĞLAMA ARACI					1	1
9	ROLEY TANK ÇEKİLİR TİP		1				1
10	KAMYON	7	2	3		2	14
11	MICIR SERİCİ KAMYON					1	1
12	KASALI TAŞIYICI KAMYON			1			1
13	DOZER			1		4	5
14	GREYDER	1	4	1		3	9
15	YÜKLEYİCİ			2		3	5
16	ARAZÖZ					2	2
17	TREYLER		1	1		1	3
18	TRAYLER SALI		1			2	3
19	TANKERLİ AKARYAKIT ARACI				1		1
20	ASFALT DİSTRİBİTÖRÜ					1	1
21	KAR MAKİNESİ			1		3	4
22	SİLİNDİR		1			2	3
23	YAMA SİLİNDİRİ		1				1
24	EKSKAVATÖR			1			1
25	KANAL KAZICI-YÜKLEYİCİ	3	1		2		6
26	VİNÇ			1			1
27	ÇÖP TOPLAMA KAMYONU	3	6				9
28	ÇEKİLİR TİP ASFALT DİSTRİBİTÖRÜ			1			1
29	CENAZE NAKİL ARACI	1					1
GENEL TOPLAM		19	25	24	3	29	100

2.6.3 Taşınmaz (Varlık) Durumu

Tablo 1.13

TAPUDA KAYITLI OLAN TAŞINMAZ DURUMU	
İLÇESİ	ADET
MERKEZ	23 (63.337,14 m ²)
ÇEMİŞGEZEK	3 (14.560,66 m ²)
HOZAT	3 (2.670,96 m ²)
MAZGİRT	13 (12.021,00 m ²)
NAZİMİYE	11 (36.597,88 m ²)
OVACIK	3 (8.650,00m ²)
PERTEK	70 (99.538,73 m ²)
PÜLÜMÜR	1 (2.458,05 m ²)
TOPLAM	127 (239.834,42 m²)

2.7 PESTLE Analizi (Politik Etkenler-Ekonomik Etkenler-Sosyo Kültürel Etkenler-Teknolojik Etkenler-Çevresel Etkenler)

PESTLE analizi ile idareyi etkileyen veya idarenin üzerinde etkili olabilecek politik, ekonomik, sosyokültürel, teknolojik, yasal ve çevresel dış etkenlerin tespiti yapılmıştır.

Politik Etkenler: İl özel idarelerinin görev alanlarının açık ve net olarak belirtilmesi, kurumlar arası mevcut yetki, görev çakışmalarının kaldırılması için daha kapsamlı mevzuat düzenlemelerinin yapılması gerekmektedir. İl Özel İdareleri aralarındaki bilgi ve tecrübeleri aktarabilmeleri ve iletişim kopukluklarının giderilmesi ve böylece ortak sorunlara ortak ve daha kapsamlı çözümler üretilmesi için ortak bilgi paylaşım platformlarına gerek duyulmaktadır.

Ekonomik Etkenler: İdare için gelir getirici yatırımların yetersiz seviyede kalması durumu söz konusudur. Bu anlamda gelir artıcı yatırımlara öncelik verilmeli, öz gelir kaynakları ön plana çıkarılarak, merkezi idarenin yapacağı yardımlar ise özel idare gelirleri üzerindeki tasarruf yetkisini sınırlandırmayacak şekilde kullanım alanı belirtilmeden yapılmalıdır. 222 sayılı Kanununun 76. maddesinde "Özel idare bütçelerine, bu kanun hükümleri gereğince sağlanacak gelirler hariç ve 1960 mali yılında ilköğretime tahsis edilen miktardan az olmamak üzere, yıllık gelirlerinin en az % 20 si oranında konulacak ödenekler" denmektedir. Özel idarelerin sınırlı olan gelirleri bu şekilde en az %20'si de ilköğretim harcamalarına ayrılması zorunlu olması özel idarelerin yatırım yapma kabiliyetini sınırlandırmaktadır. Döviz ve faizdeki yukarı yöndeki artışlarının olumsuz etkileri, yatırımların bütçe imkanları doğrultusunda senelere sari planlanarak yapılması ve kredi kullanılmaması ile düzenlenebilir.

Sosyo-Kültürel Etkenler: Mevcut bulunan kültürel ve doğal zenginliklerimiz ulusal ve uluslararası alanda tanıtılarak ilin prestijinin artırılması sağlanmalıdır. Tunceli ili gün geçtikçe göç vermekte olup nedenleri araştırılarak yönü değiştirilmelidir. İl özel idarelerin sosyal alanda ve diğer alanlarda yaptıkları hizmetlerin, çalışma yöntemlerinin ve genel olarak kurumsal yapılarının vatandaşlar tarafından bilinmemesi durumu söz konusudur. Bu anlamda il özel idaresinin ve çalışanlarının tanıtımının, il özel idaresine olan ilgiyi artırabileceği öngörülmektedir. Sosyal hizmet alanında faaliyet gösteren kamu kurum ve kuruluşları ile Sivil Toplum Kuruluşlarının sağlamış olduğu imkanlar dahilinde dezavantajlı grupların yaşam kalitelerini artıracak ve her türlü faydayı sağlayacak projeler üretilmelidir ve bu konuda söz konusu paydaşlarla iş birliği yapılmalıdır.

Teknolojik Etkenler: Teknolojik gelişmeler ve iletişim ağındaki hızlanma ve değişimin hızı arttıkça toplumun ihtiyaç ve beklentileri de aynı oranda değişmektedir. Bu kapsamda ihtiyaç analizlerinin yapılarak gerekli çalışmaların hayata geçirilmesi ve oluşan beklentileri karşılayacak faaliyetlerin doğru analiz edilmesi gerekmektedir.

Çevresel Etkenler: İlimizin coğrafi konumu ve yer şekillerinden kaynaklı doğal afetlerin gerçekleşmesi durumunda acil müdahaleye ihtiyaç duyulan zamanlarda gerekli ekipmanların temin edilebilmesi, gerekli alet ve ekipmanın sürekli kontrollerinin yapılması ve önleyici tedbirlerin alınması gerekmektedir. Çevre kirliliği konusunda eğitim, yayın ve kamu spotu gibi farkındalığı artıracak faaliyetlerin hayata geçirilmesi gerekmektedir.

BÖLÜM 3

STRATEJİK AMAÇ, HEDEF ve FAALİYETLER

TUNCELİ İL ÖZEL İDARESİ STRATEJİK PLAN (2025-2029)



İNSAN KAYNAKLARI VE EĞİTİM MÜDÜRLÜĞÜ

Amaç 1: Kurumsal çalışmaların gerçekleştirilmesi ve kurumsal kapasitenin geliştirilmesi

Hedef 1.1: Personele idare içinde veya dışında her yıl en az bir eğitim verilmesi.

Faaliyet 1.1.1: Kurslara Katılım Talepleri sağlanacaktır.

Faaliyet 1.1.2: Hizmet içi Eğitimin yapılması ve Hizmet içi eğitim vermek amacıyla idaremiz yöneticilerinin yanında uzman kişi, kurum, kuruluş ve organizasyonlardan azami ölçüde yararlanılacaktır.

Hedef 1.2: Eksik personel ihtiyacını mali dengeler dikkate alınarak personel alımı yapmak

Faaliyet 1.2.1 Personel alımı yapmak

Hedef 1.3: Kurumumuz personelinin performansını artırmak için etkinliklerin düzenlenmesi.

Faaliyet 1.3.1: Her yıl en az bir defa personelin ve ailelerinin katılımı ile sosyal faaliyet düzenlenecektir.

Hedef 1.4: Personelin performansını ve motivasyonunu kanunlar ve yönetmeliklerin elverdiği mali durum dikkate alınarak ekonomik katkı sağlanacaktır.

Faaliyet 1.4.1 Memur personele (Çalışanın %10) yılda 2 defa performans ikramiyesinin verilmesi

Amaç	Amaç 1: Kurumsal çalışmaların gerçekleştirilmesi ve kurumsal kapasitenin geliştirilmesi									
Hedef	<p>Hedef 1.1: Personele idare içinde veya dışında her yıl en az bir eğitim verilmesi</p> <p>Hedef1.2: Eksik personel ihtiyacını mali dengeler dikkate alınarak personel alımı yapmak</p> <p>Hedef 1.3: Kurumumuz personelinin performansını artırmak için etkinliklerin düzenlenmesi.</p> <p>Hedef 1.4: Personelin performansını ve motivasyonunu kanunlar ve yönetmeliklerin elverdiği mali durum dikkate alınarak ekonomik katkı sağlanacaktır.</p>									
Sorumlu Birim	İnsan Kaynakları ve Eğitim Müdürlüğü									
Performans Göstergeleri	Hedefe etkisi(%)	Plan Dönemi Başlangıç	2025	2026	2027	2028	2029	İzleme Sıklığı	Rapor Sıklığı	
PG1.1.1: İnsan Kaynakları Yönetim Sistemi kurulma ve uygulama oranı(%)	80	0	50	100	100	100	100	3 Ay	6 Ay	

PG1.1.2: Kişi başı hizmet içi eğitim saati	5	0	6	7	8	9	10	3 Ay	6 Ay
PG1.1.3 Çalışan memnuniyeti artış oranı(%)	20	0	25	25	30	30	30	3 Ay	6 Ay
PG1.1.4: Kurum arşivinin iyileştirme oranı(%)	20	0	25	25	30	30	30	3 Ay	6 Ay
Riskler	*Eğitim ihtiyacının giderilememesi. *Emekli olan ya da naklen gidecek personel yerine yetkin personel bulma güçlüğü *Ödenek yetersizliği								
Stratejiler	*İnsan Kaynakları planlaması *Hizmet içi eğitim sistemi *Çalışan memnuniyeti ölçme sistemi vb. faaliyetler ile ilgili çalışmalar yapılacaktır.								
Maliyet Tahmini	5.000.000,00 TL								
Tespitler	*Hizmet içi eğitim ihtiyacı *Etkin bir insan kaynakları yönetimi ihtiyacı *Mesleki, işbaşı ve oryantasyon eğitimlerinin yetersiz olması								
İhtiyaçlar	*Hizmet içi eğitim programlarının planlaması *Personellere ihtiyaç duydukları eğitimler verilerek bilgi ve tecrübelerine uygun yerlerde istihdam edilmelerinin sağlanması *Sosyal kültürel ve ekonomik hakları korunarak iç huzurun sağlanması ile beceri ve görgülerinin artırılması için seminer, fuar, panel vb. etkinliklere personelin katılımının sağlanması *Uluslararası Kalite Standartları hedef alınarak, tüm çalışmaların bu yönde yapılması için personelin motive edilmesi								

DESTEK HİZMETLERİ MÜDÜRLÜĞÜ

Amaç 2: İl Özel İdaresinin tüm birimlerinin taşınır ve sarf malzeme ihtiyaçları, muhtelif demirbaş, büro ve işyeri mal ve malzeme alımları, büro ve işyeri makine teçhizat alımları ile bakım, onarım ve diğer tüm ihtiyaçlarını mevzuatı çerçevesinde temin etmek ve kayıtlarını tutmak.

Hedef 2.1: İl Özel İdaresi çalışanlarının teknolojik açıdan donanım ihtiyacını karşılamak, daha ferah bir ortamda, huzur içerisinde mutlu bir şekilde hizmetlerin zamanında etkin, verimli yürütülmesi ve hataların asgari düzeye indirilmesini sağlamak.

Faaliyet 2.1.1: Birimlerden gelen talepleri değerlendirmek

Faaliyet 2.1.2: Mevzuatı çerçevesinde evrak hazırlığı yapmak

Faaliyet 2.1.3: Malzemeleri alıp, talebi yapan birime teslim etmek

Hedef 2.2: İhtiyaçları karşılarken, tasarruf ölçülerine ve 17.05.2024 tarihli Tasarruf Tedbirleri başlıklı genelgeye riayet etmek, malzemeleri etkin ve verimli kullanmayı sağlamak.

Faaliyet 2.2.1: Satın alma işlemlerini gerçekleştirmek

Faaliyet 2.2.2: Taşınır Kayıtlarını tutmak

Faaliyet 2.2.3: Mutat Ödemeleri Takip etmek (Elektrik, su telefon) vb.

Hedef 2.3: İl Özel İdaresinin ihtiyaç duyduğu malzeme alımlarını gerçekleştirmek.

Faaliyet 2.3.1: İdaremize alınacak taşınır ve sarf malzeme ihtiyaçları ile muhtelif demirbaş, büro ve işyeri mal ve malzeme alımları, büro ve işyeri makine teçhizat alımları ve mevcut onarımları yapmak.

Amaç	Amaç 2: İl Özel İdaresinin tüm birimlerinin taşınır ve sarf malzeme ihtiyaçları, muhtelif demirbaş, büro ve işyeri mal ve malzeme alımları, büro ve işyeri makine teçhizat alımları ile bakım, onarım ve diğer tüm ihtiyaçlarını mevzuatı çerçevesinde temin etmek ve kayıtlarını tutmak.								
Hedef	Hedef2.1: İl Özel İdaresi çalışanlarının teknolojik açıdan donanım ihtiyacını karşılamak, daha ferah bir ortamda, huzur içerisinde mutlu bir şekilde hizmetlerin zamanında etkin, verimli yürütülmesi ve hataların asgari düzeye indirilmesini sağlamak. Hedef2.2: İhtiyaçları karşılarken, tasarruf ölçülerine ve 17.05.2024 tarihli Tasarruf Tedbirleri başlıklı genelgeye riayet etmek, malzemeleri etkin ve verimli kullanmayı sağlamak. Hedef2.3: İl Özel İdaresinin ihtiyaç duyduğu malzeme alımlarını gerçekleştirmek.								
Sorumlu Birim	Destek Hizmetleri Müdürlüğü								
Performans Göstergeleri	Hedefe etkisi(%)	Plan Dönemi Başlangıç	2025	2026	2027	2028	2029	İzleme Sıklığı	Rapor Sıklığı

P.G.2.1: Birimlerden gelen Demirbaş ve sarf malzemelerin alımını kurumsal faydacılık ve vatandaş odaklılığı öne çıkararak almak ve alınan malzemelerin kurum içi dağıtımını doğru yönetmek.	100	0	3 Ay	6 Ay
P.G 2.2: Kurumumuza alımı yapılan demirbaş ve sarf malzemeler ile demirbaşımıza kayıtlı bulunan malzemelerin Mevzuatı çerçevesinde evrak hazırlığı yapmak.	100	0	3 Ay	6 Ay
P.G 2.3: Birimlerce talep edilen ve taleplerinin uygunluğu müdürlüğümüzce uygun görülüp alımı yapılan malzemelerin talebi yapan birime teslim etmek.	100	0	9.226.000,00	11.993.800,00	15.591.940,00	20.269.522,00	26.350.378,60	3 Ay	6 Ay
P.G 2.2.3: Kurumumuz bünyesinde kullanılmakta olan hizmet binalarının ve sosyal tesislerin Mutat Ödemeleri Takip etmek (Elektrik, su telefon)v.b.	100	0	4.549.000,00	5.913.700,00	7.687.810,00	9.994.153,00	12.992.398,90	3 Ay	6 Ay

Stratejiler	*İdare çalışanları tarafından vatandaşlara sunulan hizmetin kalitesinin artırılması.
Maliyet Tahmini	124.568.701,60 TL

YAZI İŞLERİ MÜDÜRLÜĞÜ

Amaç 3: İl Özel İdaresi'nin kendi birimleri içinde ve diğer kurumlarla olan yazışmaları, gelen -giden evrakları kayıt edip, doğru bir şekilde ve zamanda ilgili yerlere göndermek ve gerektiğinde bulunmasını kolaylaştıracak şekilde kayıt altına almak, 5302 sayılı kanunda belirtilen görev ve yetkiler dahilinde çağdaş, hızlı, ve etkin kamu hizmeti sunmak.

Hedef 3.1: İl Genel Meclisinin sekretarya işlerini yürütmek.

Faaliyet 3.1.1 Meclis toplantı salonlarını hizmete hazır tutmak.

Faaliyet 3.1.2. Meclisin toplantı gündemini ilgililere tebliğ etmek.

Faaliyet 3.1.3. Toplantı gündem ve eklerini divana düzenli bir şekilde sunmak.

Faaliyet 3.1.4. İl Genel Meclisi, Meclis komisyonlarına ait raportörlük hizmetlerini yürütmek.

Faaliyet 3.1.5. Meclis başkanlığınca komisyonlara havale edilen tekliflerin seyrini takip etmek.

Faaliyet 3.1.6. Meclis kararlarını süresi içerisinde Valiliğe sunmak ve takibini yapmak.

Faaliyet 3.1.7. Meclis üyelerine verilecek ödenek ile ilgili işlemleri yürütmek

Hedef 3.2: İl Encümeninin sekretarya işlerini yürütmek.

Faaliyet 3.2.1. Encümen gündemini hazırlamak.

Faaliyet 3.2.2. Hazırlanan gündemi encümen üyelerine dağıtmak.

Faaliyet 3.2.3. Usul ve esas yönünden tamam olan evrakları encümen gündemine almak

Faaliyet3.2.4 Encümende alınan kararları varsa muhalefet şerhleriyle beraber Encümen karar defterine kayıt etmek ve üyelere imzalatmak.

Faaliyet 3.2.5. Encümende verilen kararların raportörlük görevini yapmak.

Faaliyet 3.2.6. Encümen kararı olarak işlemi tamamlanan dosyaları ilgili birimlere göndermek.

Faaliyet 3.2.7. Encümen üyelerine verilecek ödenek ile ilgili işlemleri yürütmek

Hedef 3.3: Bilgi teknolojilerini etkin kullanmak, kurumsal birikimleri süratle hizmete dönüştürmek ve yürütülen hizmetlerin medyaya iletimini gerçekleştiren memnuniyet odaklı kurumsal hizmet anlayışı sunmak.

Faaliyet 3.3.1 4892 sayılı Bilgi Edinme Hakkı Kanunu kapsamında ve 3071 sayılı Dilekçe Hakkının Kullanılmasına Dair Kanun kapsamında CİMER sistemi üzerinden yapılan başvuruların takibini yaparak ilgili birimlerce koordineli olarak yasal süresi içinde başvuru sahiplerini bilgilendirmek.

Faaliyet 3.3.2. İl Özel İdaresinin tüm faaliyet ve etkinlikleriyle, her türlü yatırım projeleriyle halka yaklaşmasını sağlamak. Bu amaçla yapılan faaliyetleri ve yatırımları halka daha etkili bir şekilde duyurmak, İdarenin tanıtım ve iletişim etkinliklerini gerçekleştirmek.

Faaliyet 3.3.3. İl Özel İdaresine ait web sayfasına girilecek bilgileri derlemek ve web sitesinin güncellenme durumunu takip etmek.

Faaliyet 3.3.4. İl Özel İdaresi'nin yaptığı çalışmalarını fotoğraflamak ve kayıt edilmesini sağlamak.

Amaç	Amaç 3: İl Özel İdaresi'nin kendi birimleri içinde ve diğer kurumlarla olan yazışmaları, gelen giden evrakları kayıt edip, doğru bir şekilde ve zamanda ilgili yerlere göndermek ve gerektiğinde bulunmasını kolaylaştıracak şekilde kayıt altına almak, 5302 sayılı kanunda belirtilen görev ve yetkiler dâhilinde çağda, hızlı ve etkin kamu hizmeti sunmak								
Hedef	Hedef 3.1. İl Genel Meclisinin sekretarya işlerini yürütmek. Hedef 3.2. İl Encümeninin sekretarya işlerini yürütmek. Hedef 3.3. Bilgi teknolojilerini etkin kullanmak, kurumsal birikimleri süratle hizmete dönüştürmek ve yürütülen hizmetlerin medyaya iletimini gerçekleştiren memnuniyet odaklı kurumsal hizmet anlayışı								
Sorumlu Birim	Yazı İşleri Müdürlüğü								
Performans Göstergeleri	Hedefe Etkisi (%)	Plan Dönemi Başlangıç Değeri	2025	2026	2027	2028	2029	İzleme Sıklığı	Rapor Sıklığı
P.G.3.1: İl Genel Meclis Ödeneklerin in ödenmesi	100	1.250.000,00	1.500.000,00	3.000.000,00	2.500.000,00	3.000.000,00	2.500.000,00	3 Ay	6 Ay
P.G.3.2: 5302 Sayılı Kanuna uygun yapılması									
P.G.3.3: Günümüz teknolojisin e uygun hizmet sunmak									
Riskler	* Bilgi sisteminin etkin çalışmaması sonucu hizmet kesintisinin oluşması.								
Maliyet Tahmini	12.500.000,00 TL								
Tespitler	*Yetkin Personel Eksikliği								
İhtiyaçlar	*Mali kaynak								

İMAR VE KENTSEL İYİLEŞTİRME MÜDÜRLÜĞÜ

Amaç 4: Yeraltı ve yerüstü su kaynaklarının korunması açısından gerekli tedbirlerin alınması.

Hedef 4.1: İl Özel İdaresi hizmet alanında bulunan köy ve bağlıları için yapılan HJE (Hidrojeolojik Etüt) ve projeleri gerçekleştirmek.

Faaliyet 4.1.1: Köylerden gelen talepleri değerlendirmek.

Faaliyet 4.1.2: Mevzuatı çerçevesinde evrak hazırlığı yapmak.

Faaliyet 4.1.3: Talepler doğrultusunda arazide çalışmalarını yapmak.

Amaç 5: Hizmet alanımızda bulunan tescilli kültür varlıklarının restorasyon ve çevre düzenleme projelerinin hazırlanarak söz konusu varlıkların korunmasını sağlamak ve turizme kazandırmak.

Hedef 5.1: İl Özel İdaresi hizmet alanında bulunan köy ve bağlılarında bulunan kültürel mirasın yaşatılmasını temin etmek.

Faaliyet 5.1.1: Köylerden gelen talepleri değerlendirmek.

Faaliyet 5.1.2: Mevzuat çerçevesinde evrak hazırlığı yapmak.

Faaliyet 5.1.3: Talepler doğrultusunda arazi çalışmalarını yapmak.

Faaliyet 5.1.4: Yapılan çalışmalar sonucunda proje ve yaklaşık maliyetleri hazırlamak.

Amaç	Amaç 4: İl Özel İdaresi hizmet alanında bulunan köy ve bağlılarında yaşayan insanların yaşam kalitesinin artırılması.								
Hedef	Hedef 4.1: İl Özel İdaresi hizmet alanında bulunan köy ve bağlıları için yapılan projeleri gerçekleştirmek. Yeni yerleşim alanlarının belirlenerek, yerleşim alanlarının sosyal-kültürel altyapı ve donanım gereksinimlerinin karşılanması sağlamak.								
Sorumlu Birim	İmar ve Kentsel İyileştirme Müdürlüğü								
Performans Göstergeleri	Hedefe Etkisi (%)	Plan Dönemi Başlangıç Değeri	2025	2026	2027	2028	2029	İzleme Sıklığı	Rapor Sıklığı
P.G 4.1.1: Yeni Yerleşim alanı ihtiyacı bulunan 1 adet köyün yerleşim alanı belirleme ve planlaması	100	0	1	1	1	1	1	3 Ay	6 Ay

Riskler	Yeterli bilincin oluşmamasından dolayı vatandaşın direnç göstermesi, Doğal afetler.
Stratejiler	Mekânsal Planlamalar yerleşim yerinde yaşamı kolaylaştıracak ve şehir estetiğine hizmet edecek şekilde yapılacaktır.
Maliyet Tahmini	3.300.000,00 TL
Tespitler	Ruhsatsız yapıların olması.
İhtiyaçlar	Mevzuata uygun köy yerleşim alanının belirlenmesi.

Amaç	Amaç 5: Hizmet alanımızda bulunan içme yerleşim yerlerinde ilin jeotermal potansiyelini açığa çıkararak ekonomiye kazandırmak.									
Hedef	Hedef 5.1: İl Özel İdaresi hizmet alanında bulunan köy ve bağlularında bulunan kültürel mirasın yaşatılmasını temin etmek.									
Sorumlu Birim	İmar ve Kentsel İyileştirme Müdürlüğü									
Performans Göstergeleri	Hedefe Etkisi (%)	Plan Dönemi Başlangıç Değeri	2025	2026	2027	2028	2029	İzleme Sıklığı	Rapor Sıklığı	
P.G. 5.1.: Jeotermal sondaj için lokasyon tespiti yapmak, Kaynak tespiti yapılarak projelendirmek	100	5	1	1	1	1	1	3 Ay	6 Ay	
Riskler	*Kazalar. *Doğal afetler. *Çevrenin zarar görmesi.									
Stratejiler	*Mevzuata uygun sondaj çalışmalarının yapılması ve denetleme işlemlerinin yapılması.									
Maliyet Tahmini	5.000.000,00 TL									
Tespitler	*Ruhsatsız ve kaçak çalışmaların olması.									
İhtiyaçlar	*Çevresel etki değerlendirmesine uygun hareket edilmesi. Sağlık riski oluşturan tehlikelerin önlenmesi.									

MAKİNE İKMAL BAKIM VE ONARIM MÜDÜRLÜĞÜ

Amaç 6: İl Özel idaresinin makine parkında bulunan araç ve iş makinelerinin verimli çalışmasını sağlamak ve makine parkının güçlendirilmesini yapmak.

Hedef 6.1: İl Özel İdaresinin makine parkını güçlendirmek için araç ve iş makinesi satın alınması

Faaliyet 6.1.1: İl Özel idaresinin makine parkını güçlendirmek için 1 adet greyder,1 adet dozer ve 1 adet kamyon satın almak

Hedef 6.2: İl Özel İdaresinin tüm araç ve iş makinelerinin talep edilen görev yerlerine sevk ve idaresi ile tamir bakım ve onarımlarını yapmak.

Faaliyet 6.2.1: İl Özel idaresinin makine parkında bulunan iş makineleri ve araçların onarımlarını yapmak

Hedef 6.3: İl Özel İdaresinin ihtiyaç duyacağı akaryakıt ürünleri ihtiyaçlarını temin etmek.

Faaliyet 6.3.1: İl Özel idaresinin ihtiyaç duyduğu akaryakıt ürünleri ihtiyaçlarını sağlamak.

Hedef 6.4: İl Özel İdaresinin ihtiyaç duyacağı taşıt ve iş makinelerinin kiralama işlemlerini yapmak.

Faaliyet 6.4.1: İl Özel idaresinin ihtiyaç duyacağı iş makinelerinin kiralanması

Amaç	Amaç 6: İl Özel idaresinin makine parkında bulunan araç ve iş makinelerinin verimli çalışmasını sağlamak ve makine parkının güçlendirilmesini yapmak.									
Hedef	Hedef 6.1: İl Özel İdaresinin makine parkını güçlendirmek için araç ve iş makinesi satın alınması Hedef 6.2: İl Özel İdaresinin tüm araç ve iş makinelerinin talep edilen görev yerlerine sevk ve idaresi ile tamir bakım ve onarımlarını yapmak. Hedef6.3: İl Özel İdaresinin ihtiyaç duyacağı akaryakıt ürünleri ihtiyaçlarını temin etmek. Hedef 6.4: İl Özel İdaresinin ihtiyaç duyacağı taşıt ve iş makinelerinin kiralama işlemlerini yapmak.									
Sorumlu Birim	Makine İkmal, Bakım ve Onarım Müdürlüğü									
Performans Göstergeleri	Hedefe Etkisi (%)	Plan Dönemi Başlangıç Değeri	2025	2026	2027	2028	2029	İzleme Sıklığı	Rapor Sıklığı	
P.G. 6.1 Alınan araç ve iş makinelerinin sayısı	20	0	4	5	4	4	2	6 Ay	12 Ay	
P.G. 6.2 Alınan taşınır kayıt sayısı miktarı	20	0	35.000.000,00	45.500.000,00	59.150.000,00	76.895.000,00	99.963.500,00	6 Ay	12 Ay	

P.G.6.3 Akaryakıt ihtiyacının karşılanması	22	0	36.434.000,00	47.364.200,00	61.573.460,00	80.045.498,00	104.059.147,40	1 Ay	3 Ay
P.G.6.4 Araç ve iş makinelerinin kiralanması işi	54	0	30.000.000,00	39.000.000,00	50.700.000,00	65.910.000,00	85.683.000,00	1 Ay	1 Ay
Riskler	*Trafik kazaları, araçların ekonomik ömürlerini doldurması, bakım onarım maliyetlerinin yüksek olması								
Tespitler	*İdaremiz araç ve makine parkında araç ve iş makinelerinin ekonomik ömrünü doldurmak üzere olduğundan makine parkında maliyet ihtiyaç analizi yapılarak yenileme çalışmaları yapılması gerektiği tespit edilmiştir.								
İhtiyaçlar	*Makine parkında ekonomik ömrünü dolduran araçların tasfiyesi sağlanarak ihtiyaç duyulan yeni araç ve iş makinelerinin alınması								
Stratejiler	*Müdürlüğümüz bünyesinde yapılan çalışmalarda (araç bakım onarım, akaryakıt gideri vb.) yükselen maliyetleri düşürmek için nelerin yapılabileceği hususunda tespitler yapılmaktadır.								
Maliyet Tahmini	917.277.805,40 TL								

EMLAK VE İSTİMLAK MÜDÜRLÜĞÜ

Amaç 7: İl Özel İdaresi'nin mali yapısını güçlendirerek kentin yaşam kalitesini yükseltmek, planlı, estetik, güvenli çevre dostu kentleşmenin oluşmasını sağlamak.

Hedef 7.1: İl Özel İdaresine ait taşınmazların etkin bir şekilde yürütülmesi.

Faaliyet 7.1.1 Taşınmaz envanterinin yıllık olarak güncellenmesi, gayrimenkullere ilişkin doğru tarih ve iktisap bilgilerinin sisteme kayıt edilmesi.

Faaliyet 7.1.2. İl Özel İdare mülkiyetindeki taşınmazlar ile ilgili alım, satım, kira, trampa, tahsis vb her türlü idari iş ve işlemlerin yıllık tablolara dökülüp taşınmazlara ait gelir-giderin ayrıntılı listelenmesi.

Hedef 7.2: Kentin imar planına uygun gelişiminin sağlanması.

Faaliyet 7.2.1. İmar Planında belirlenen ve gerekli görülen alanlarda kamulaştırma yapılması

Amaç	Amaç 7 İl Özel İdaresi'nin mali yapısını güçlendirerek kentin yaşam kalitesini yükseltmek, planlı, estetik, güvenli çevre dostu kentleşmenin oluşmasını sağlamak.									
Hedef	Hedef 7.1. İl Özel İdaresine ait taşınmazların etkin bir şekilde yürütülmesi. Hedef 7.2. Kentin imar planına uygun gelişiminin sağlanması.									
Sorumlu Birim	Emlak ve İstimlak Müdürlüğü									
Performans Göstergeleri	Hedefe Etkisi (%)	Plan Dönemi Başlangıç Değeri	2025	2026	2027	2028	2029	İzleme Sıklığı	Rapor Sıklığı	
P.G.7.1 Kamulaştırma bedellerinin ödenmesi	100	620.000,00	4.800.000,00	6.250.000,00	8.100.000,00	10.550.000,00	13.700.000,00	3 Ay	6 Ay	
P.G.7.2 İmar planında yapılan değişikliklerin ölçülebilmesi										
Riskler	*Çarpık kentleşme ve yerleşim alanlarının dağınlıklığı.									
Maliyet Tahmini	43.400.000,00 TL									
Tespitler	*Yetkin Personel Eksikliği									
İhtiyaçlar	*İnsan Kaynakları ve Mali Kaynak									

SU VE KANAL HİZMETLERİ MÜDÜRLÜĞÜ

Amaç 8: İl Özel İdaresi hizmet alanında bulunan ilimiz köy ve bağlularında yaşayan vatandaşların zaruri ihtiyaçlarını karşılamak üzere, ilgili mevzuatlar doğrultusunda, su kaynaklarını verimli kullanarak, sosyal ve fiziki alt yapı (kanalizasyon ve içme suyu) hizmetleri için etüt ve proje çalışmaları yapmak ve bu doğrultuda, yeni tesis yada mevcuttaki tesisleri onararak, yaşam kalitesini arttırarak kentlere göçü engelleyerek daha modern bir ortamda yaşamalarını sağlamak.

Hedef 8.1 : Hizmet alanımızda bulunan köy ve bağlularımızda, şebekeli içme suyu olmayan ünitelere ve köye dönüş programı kapsamında yeni yapılan konutların hane sayısı ve nüfus yoğunluğu kriterleri baz alınarak sağlıklı içme suyuna kavuşturmak, mevcutta içme suyu tesisi olan ancak, yetersiz olan veya çeşitli nedenlerle (yıl itibari ile yıpranmış, sel nedeniyle zarar görmüş, suyu yetersiz hale gelmiş) onarıma ihtiyaç duyulan tesislerin bakım onarımını yaparak sağlıklı içme suyuna kavuşturmak.

Faaliyet 8.1.1 : Şebekeli içme suyu olmayan çeşmeli ünitelerin hane sayısı fazla olan öncelikli olmak üzere 10 üniteyi proje ve yaklaşık maliyetlerini hazırlayarak sağlıklı içme suyuna kavuşturmak.

Faaliyet 8.1.2 : Farklı nedenlerle sağlıklı kullanılmayan 20 ünitenin içme suyu tesisinin ve imalatlarının bakım onarımını yapmak.

Faaliyet 8.1.3 : İçme suyu tesisi terfili olan 10 üniteyi yenilenebilir enerji kaynağı olan GES ile beslemek

Faaliyet 8.1.4 : Farklı nedenlerle onarıma ihtiyaç duyulan 100 ünite de bulunan imalatların, işçiliği köy tüzel kişiliği tarafından yapılması halinde içme suyu tesisi bakım onarımlarında kullanılmak üzere malzeme (boru, vana, vantuz v.s) ile iş makinası yardımı yapmak.

Hedef 8.2 : İl Özel İdaresi hizmet alanında bulunan köy ve bağlularında yaşayan insanların zaruri ihtiyaçlarını karşılamak ve daha modern bir ortamda yaşamalarını sağlamak amacı ile doğal kaynak yada yeterli debide su bulunmayan ünitelerde yer altı suyundan faydalanmak için arazide HJE (Hidro Jeolojik Etüt) yapılarak sondaj kuyularını açmak.

Faaliyet 8.2.1 : Yeterli su kaynağı olmayan ve zorunlu olarak yer altı suyundan faydalanması gereken 15 üniteyi arazide yapılan HJE doğrultusunda sondaj yaparak sağlıklı içme suyuna kavuşturmak.

Hedef 8.3 : İl Özel İdaresi hizmet alanında bulunan köy ve bağlularında yaşayan insanların zaruri ihtiyaçlarını karşılayarak daha modern bir ortamda yaşamalarını sağlamak amacı ile yeterli içme suyu şebekesine kavuşmuş ünitelerden hane sayısı fazla olan öncelikli olacak şekilde etüdü ve proje yapılarak yatırım programına alınarak kanalizasyon şebekesine kavuşturmak.

Faaliyet 8.3.1 : Yeterli şebekeli içme suyuna sahip ve öncelikle hane sayısı fazla olan 10 üniteyi kanalizasyon şebekesine kavuşturmak

Faaliyet 8.3.2 : Mevcutta var olan ancak bakım onarım maliyeti fazla olan bu nedenle köy muhtarlığına yaptırılmayan 10 ünitenin kanalizasyon şebekesinin bakım onarımını yapmak.

Faaliyet 8.3.3 : Mevcutta kullanılan ancak bakım onarıma ihtiyaç duyulan 20 ünitenin kanalizasyon tesisine ait imalatların idare köylü işbirliği ile bakım onarımını yapmak üzere malzeme ve iş makinası yardımıyla bulunarak sağlıklı kanalizasyon şebekesine kavuşturmak.

Hedef 8.4 : İl özel idaremiz görev alanında bulunan askeri garnizonlara sağlıklı, yeterli içme ve kullanma suyu tesisleri yapmak, geliştirmek ve yapımına destek olmak, sondaj kuyuları açmak ve bu amaçla karakollarda görev yapan askeri personelin zaruri ihtiyaçlarını karşılayarak daha modern bir ortamda yaşamalarını sağlamak için hizmet alanımızda bulunan askeri karakollara idaremizce yapılan etüt çalışmaları doğrultusunda şebekeli ve sağlıklı içme suyuna kavuşturmak.

Faaliyet 8.4.1: Sağlıklı içme suyu olmayan veya yetersiz olan 10 askeri karakolun arazide yapılan etüt çalışmaları doğrultusunda projelerini hazırlayarak cazibeli veya sondaj kuyusu ile sağlıklı içme suyuna kavuşturmak.

Faaliyet 8.4.2: 10 askeri karakolun ise mevcut içme suyu tesisi bakım onarımını yapmak askeri personeli sağlıklı içme suyu temin etmek.

İLİMİZ MERKEZ VE İLÇELER BAZINDA İÇME SUYU ENVANTER DURUMU

Tablo 1.14

İLÇESİ	KÖY SAYISI	SULU		YETERSİZ	
		ŞEBEKELİ	ÇEŞMELİ	ŞEBEKELİ	ÇEŞMELİ
Merkez	53	41	5	5	2
Çemişgezek	34	33	0	1	
Hozat	30	25	5	0	
Mazgirt	68	63	4	1	
Nazimiye	25	17	3	5	
Ovacık	62	52	7	1	2
Pertek	45	42	2	1	
Pülümür	49	40	6	3	
TOPLAM		313	32	17	4
GENEL TOPLAM	366	345		21	

İLİMİZ MERKEZ VE İLÇELER BAZINDA ATIK SU VE KANALİZASYON ENVANTER DURUMU

Tablo 1.15

İLÇESİ	Köy Sayısı	VAR	YOK
Merkez	53	16	37
Çemişgezek	34	27	7
Hozat	30	10	20
Mazgirt	68	9	59
Nazimiye	25	0	25
Ovacık	62	26	36
Pertek	45	24	21
Pülümür	49	19	30
TOPLAM	366	131	235

Amaç	Amaç 8: İl Özel İdaresi hizmet alanında bulunan ilimiz köy ve bağlularında yaşayan vatandaşların zaruri ihtiyaçlarını karşılamak üzere, ilgili mevzuatlar doğrultusunda, su kaynaklarını verimli kullanarak , sosyal ve fiziki alt yapı (kanalizasyon ve içme suyu) hizmetleri için etüt ve proje çalışmaları yapmak ve bu doğrultuda, yeni tesis yada mevcuttaki tesisleri onararak, yaşam kalitesini arttırmak daha modern bir ortamda yaşamlarını sağlamak.									
Hedef	<p>Hedef 8.1: Hizmet alanımızda bulunan köy ve bağlularımızda, şebekeli içme suyu olmayan ünitelere ve köye dönüş programı kapsamında yeni yapılan konutların hane sayısı ve nüfus yoğunluğu kriterleri baz alınarak sağlıklı içme suyuna kavuşturmak, mevcutta içme suyu tesisi olan ancak , yetersiz olan veya çeşitli nedenlerle (yıl itibari ile yıpranmış, sel nedeniyle zarar görmüş, suyu yetersiz hale gelmiş) onarıma ihtiyaç duyulan tesislerin bakım onarımını yaparak sağlıklı içme suyuna kavuşturmak.</p> <p>Hedef 8.2: İl Özel İdaresi hizmet alanında bulunan köy ve bağlularında yaşayan insanların zaruri ihtiyaçlarını karşılamak ve daha modern bir ortamda yaşamlarını sağlamak amacı ile doğal kaynak yada yeterli debide su bulunmayan ünitelerde yer altı suyundan faydalanmak için arazide HJE (Hidro Jeolojik Etüt) yapılarak sondaj kuyularını açmak.</p> <p>Hedef 8.3: İl Özel İdaresi hizmet alanında bulunan köy ve bağlularında yaşayan insanların zaruri ihtiyaçlarını karşılayarak daha modern bir ortamda yaşamlarını sağlamak amacı ile yeterli içme suyu şebekesine kavuşmuş ünitelerden hane sayısı fazla olan öncelikli olacak şekilde etüdü ve proje yapılarak yatırım programına alınarak kanalizasyon şebekesine kavuşturmak.</p> <p>Hedef 8.4: İl özel idareemiz görev alanında bulunan askeri garnizonlara sağlıklı, yeterli içme ve kullanma suyu tesisleri yapmak, geliştirmek ve yapımına destek olmak, sondaj kuyuları açmak ve bu amaçla karakollarda görev yapan askeri personelin zaruri ihtiyaçlarını karşılayarak daha modern bir ortamda yaşamlarını sağlamak için hizmet alanımızda bulunan askeri karakollara idareimizce yapılan etüt çalışmaları doğrultusunda şebekeli ve sağlıklı içme suyuna kavuşturmak.</p>									
Sorumlu Birim	Su ve Kanal Hizmetleri Müdürlüğü									
Performans Göstergeleri	Hedefe Etkisi (%)	Plan Dönemi Başlangıç Değeri	2025	2026	2027	2028	2029	İzleme Sıklığı	Rapor Sıklığı	
P.G.8.1 İçme suyu tesisi yapımı ve mevcut tesislerin bakım onarımı		0	9.000.000,00	11.700.000,00	14.040.000,00	16.848.000,00	20.217.600,00	3 Ay	6 Ay	

P.G.8.2 Sondaj kuyuları açmak	0	1.800.000,00	2.340.000,00	2.808.000,00	3.369.000,00	4.043.520,00	3 Ay	6 Ay
P.G.8.3 Yeni kanalizasyon tesisi yapımı ve mevcut tesislerin bakım onarımı	0	10.000.000,00	13.000.000,00	15.600.000,00	18.720.000,00	22.464.000,00	3 Ay	6 Ay
P.G.8.4 Kule içmesuyu tesisi yapımı ve bakım onarımı	0	10.000.000,00	13.000.000,00	15.600.000,00	18.720.000,00	22.464.000,00	3 Ay	6 Ay
Riskler	*Doğal afetler, yeterli su kaynağının olmaması, maliyetlerin yüksek olması							
Maliyet Tahmini	245.734.720,00 TL							
Tespitler	*Yerleşim yerlerinde bulunan konutların toplu olmaması nedeni ile işin maliyetleri artmaktadır.							
İhtiyaçlar	*Mali kaynak							

TARIMSAL HİZMETLER MÜDÜRLÜĞÜ

Amaç 9: Kalkınma Plan ve programlarında yer alan ilke ve politikalara uygun şekilde, toprak ve su kaynaklarını çiftçilerin hizmetine götürmek amacıyla gerekli etüt ve projeleri yapmak.

Hedef 9.1: Su varlığı, arazi varlığı ve ünitenin hane ve nüfus kriterleri dikkate alınarak, sulama suyu temini için Sulama Tesisleri etüt ve proje çalışmaları ile hayvan varlığına bağlı olarak, Hayvan İçme Suyu göleti (HİS) yapımına yönelik etüt ve proje çalışmaları yapılacaktır

Faaliyet 9.1.1 : Aktarılan ödenek paralelinde, personel ve işgücü durumu da dikkate alınarak, plan dönemi içerisinde 10 köyde sulama suyu temini için, havuz ve sulama suyu hatları yapılacaktır.

Faaliyet 9.1.2: Aktarılan ödenek paralelinde, personel ve işgücü durumu da dikkate alınarak, Plan dönemi içerisinde 5 adet Hayvan içme suyu göleti yapılacaktır.

Faaliyet 9.1.3: Aktarılan ödenek paralelinde, personel ve işgücü durumu da dikkate alınarak, Plan dönemi içerisinde 50 adet sulama tesislerinin bakım onarımı ve yenilemesi yapılacaktır.

Hedef 9.2: Geçmiş yıllarda kurumumuzca yapılmış olan sulama tesislerinin bakım, onarım ve su iletim hatlarının kısa olanlarının tamamlanabilmesi ve bu tesislerin işlerlik kazanabilmesi için, etüt ve proje çalışmaları yapılarak, bu projeler plan dönemi içerisinde uygulamaya konulacaktır.

Faaliyet 9.2.1 : Aktarılan ödenek paralelinde, personel ve işgücü durumu da dikkate alınarak Plan dönemi içerisinde 10 köyde sulama suyu tesislerinin bakım ve onarımı için çalışmalar yapılacaktır.

Faaliyet 9.2.2: Aktarılan ödenek paralelinde, personel ve işgücü durumu da dikkate alınarak Plan dönemi içerisinde 5 köyde su iletim hatları kısa olanlar için, tamamlama projesi uygulanacaktır. Böylece, sulama suyu tesis geliştirme çalışması yapılacaktır.

Faaliyet 9.2.3: Aktarılan ödenek paralelinde, personel ve işgücü durumu da dikkate alınarak, Plan dönemi içerisinde 120 adet Havuz onarımı ve sulama suyu yapılacaktır.

Hedef 9.3: Kurumumuz ve DAP Başkanlığı işbirliği ile hayvan içme Suyu ve mera ıslahı sulama tesislerinin bakım, onarım ve su iletim hatlarının kısa olanlarının tamamlanabilmesi ve bu tesislerin işlerlik kazanabilmesi için, etüt ve proje çalışmaları yapılarak, bu projeler plan dönemi içerisinde uygulamaya konulacaktır.

Faaliyet 9.3.1 : Aktarılan ödenek paralelinde, personel ve işgücü durumu da dikkate alınarak Plan dönemi içerisinde 10 köye bağlı yaylalarda mera ve his tesislerinin bakım ve onarımı için çalışmalar yapılacaktır.

Faaliyet 9.3.2: Aktarılan ödenek paralelinde, personel ve işgücü durumu da dikkate alınarak Plan dönemi içerisinde 5 köye bağlı yaylalarda mera ve his tesislerinin su iletim hatları kısa olanlar için, tamamlama projesi uygulanacaktır. Böylece, mera ıslah - tesis geliştirme çalışması yapılacaktır.

Faaliyet 9.3.3: Aktarılan ödenek paralelinde, personel ve işgücü durumu da dikkate alınarak, Plan dönemi içerisinde 30 adet hayvan yıkama havuzu yaylalarda banyo –WC ve hayvan dinlenme gölgeliği yapılacaktır.

AMAÇ	Amaç 9: Kalkınma Plan ve programlarında yer alan ilke ve politikalara uygun şekilde, toprak ve su kaynaklarını çiftçilerin hizmetine götürmek amacıyla gerekli etüt ve projeleri yapmak.									
HEDEF	<p>Hedef 9.1: Su varlığı, arazi varlığı ve ünitenin hane ve nüfus kriterleri dikkate alınarak, sulama suyu temini için Sulama Tesisleri etüt ve proje çalışmaları ile hayvan varlığına bağlı olarak, Hayvan İçme Suyu Göleti (HİS) yapımına yönelik etüt ve proje çalışmaları yapılacaktır.</p> <p>Hedef 9.2 :Geçmiş yıllarda kurumumuzca yapılmış olan sulama tesislerinin bakım, onarım ve su iletim hatlarının kısa olanlarının tamamlanabilmesi ve bu tesislerin işlerlik kazanabilmesi için, etüt ve proje çalışmaları yapılarak, bu projeler plan dönemi içerisinde uygulamaya konulacaktır.</p> <p>Hedef 9.3 : Kurumumuz ve DAP Başkanlığı işbirliği ile hayvan içme Suyu ve mera ıslahı sulama tesislerinin bakım, onarım ve su iletim hatlarının kısa olanlarının tamamlanabilmesi ve bu tesislerin işlerlik kazanabilmesi için, etüt ve proje çalışmaları yapılarak, bu projeler plan dönemi içerisinde uygulamaya konulacaktır.</p>									
SORUMLU BİRİM	Tarımsal Hizmetler Müdürlüğü									
İŞBİRLİĞİ YAPILACAK BİRİM	DAP Bölge Kalınma İdaresi Başkanlığı									
Performans Göstergeleri	Hedefe Etkisi (%)	Plan Dönemi Başlangıç Değeri	2025	2026	2027	2028	2029	İzleme Sıklığı	Rapor Sıklığı	
P.G.9.1 10 köyde sulama suyu temini için, havuz ve sulama suyu tesisi yapılması	100	3.000.000,00	5.000.000,00	8.000.000,00	9.000.000,00	11.000.000,00	14.000.000,00	3 AY	6 AY	
P.G.9.2 5 Adet hayvan içmesuyu göleti yapımı	100	7.000.000,00	10.000.000,00	12.000.000,00	13.000.000,00	15.000.000,00	18.000.000,00	3 AY	6 AY	
P.G.9.3 50 adet sulama tesislerinin bakım onarımı ve yenilenmesi	100	10.000.000,00	15.000.000,00	20.000.000,00	23.000.000,00	25.000.000,00	27.000.000,00	3 AY	6 AY	

Riskler	*Köylerdeki Genç nüfusunun azalması sonucu üretimin yavaşlaması
Stratejiler	*Yaklaşık Maliyete etki eden iş kalemlerindeki fiyatların yıllar bazında yükselmesi
Maliyet Tahmini	225.000.000,00
Tespitler	*Kırsal bölgelerde ulaşım sağlık altyapı zirai hizmetlerin yeterli olmaması
İhtiyaçlar	*Çiftçilerin birim metrekarede daha çok ürün alması ve etkili ve verimli üretim yapılması amacıyla eğitim seminerleri düzenlenmesi

YOL VE ULAŞIM HİZMETLERİ MÜDÜRLÜĞÜ

Amaç 10: Mevcut Mali Kaynakların ekonomik ve verimlilik esasına göre etüt ve proje doğrultusunda en iyi şekilde çalışmalar yaparak Köy yollarımızın standartların yükseltilerek trafik emniyeti, can ve mal güvenliğinin sağlanması, sosyal ve ekonomik kalkınmanın temin edilmesi, bölgeler arasındaki gelişmişlik farklılıklarının giderilmesi amaçlanmaktadır. Yatırımların gerçekleştirilmesinde İdaremiz makine parkının kullanılmasına azami önem verilecek olup ihtiyaç duyulan ödeneklere ise bütçemizin yanı sıra KÖYDES Programı ve Devlet yardımlarından sağlanacaktır.

Hedef 10.1: Mevcut yol standartlarımız yükseltilerek vatandaşlarımıza daha konforlu bir ulaşım hizmeti sağlamak amacıyla stabilize kaplamalı yollarımızdan planlama çerçevesinde düzenli olarak köy ve grup köy yollarının 1. Kat asfalt sahti kaplama yola dönüştürülmesi amaçlanmaktadır.

Faaliyet.10.1:2025-2029 döneminde içerisinde stabilize kaplamalı yollarımızdan toplamda 250 km'sinde 1. kat sathi Asfalt kaplama yola dönüştürülecektir.

Hedef 10.2:Grup köy ve Köy yollarımızdaki mevcutta 1. kat asfalt sahti kaplamalı olan yollarımızda 2. kat sathi kaplama uygulaması yapılacaktır.

Faaliyet 10.2.1 : 2025-2029 faaliyet döneminde Grup köy ve Köy yolarımızın 1. Kat asfalt sahti kaplamalı olanların 280 km'sinde 2. kat asfalt sahti kaplama çalışması yapılacaktır.

Hedef 10.3:Köy ve mezra yolarımızdan ham ve tesviye kaplamalı olanlardan ihtiyacı öncelikli olanlarda alt yapı çalışmaları tamamlandıktan sonra temel veya alt temel malzemesi çalışması uygulanarak stabilize malzeme ile kaplanarak yol standartların yükseltilmesi hedeflenmektedir.

Faaliyet 10.3.1:2025-2029 döneminde halihazırdaki ham ve tesviyeli kaplamalı olan yollarımızdan 170 km. 'sinde temel ve alt temel stabilize malzeme ile kaplanarak yol standartları yükseltilecektir.

Hedef 10.4:Köy ve Grup köy yollarımız ile mezra yolarımızdaki stabilize malzeme kaplamalı olan yollarımızda doğa ve diğer koşullar yüzünden meydana bozulma, aşınma ,deformasyonların giderilmesi ve mevcut olan yapısının korunması amacıyla malzemeli bakım- onarım çalışması yapılacaktır.

Faaliyet 10.4.1: 2025-2029 döneminde içerisinde köy, grup köy ve mezra yolarımız stabilize kaplamalı olanlarında toplamda 270 km'sinde malzemeli bakım - onarım çalışması yapılacaktır.

Hedef 10.5: Kışın şartların uzun, çetin geçtiği ve de yoğun kar yağışının yaşandığı ilimizde karla mücadele çalışmaları yapılarak yollarımızın ulaşımına sürekli açık tutulması amaçlanmaktadır.

Faaliyet 10.5.1: Planlama dönemi içerisinde yol ağımızda yer alan köy ve mezra yollarımızın her yıl 1000 Km kar mücadele çalışması yapılacaktır.

Hedef 10.6:Yol ağımızda bulunan Alt yapısı ve üst yapısı tamamlanan köylerimizin köy içi yollarında kilitli parke taşı ile kaplanması yapılarak standartlarının yükseltilmesi hedeflenmektedir.

Faaliyet 10.6.01: 2025-2029 çalışma döneminde alt ve üst yapısı tamamlanmış köylerimizde toplamda 24000 M2 kilitli parke taşı uygulaması yapılacaktır.

Hedef 10.7:2025-2029 dönemi içerisinde yol ağımızda bulunan köy, grup köy ve mezra yollarımızın periyodik olarak greyderli bakım çalışması yapılacaktır.

Faaliyet 10.7.1: 2025-2029 döneminde yol standartlarımızdaki bozulmaların en asgari düzeye indirilmesi ve yolarımızın mevcut halinin korunması amacıyla toplamda 46000 km greyderli bakım çalışması yapılacaktır.

Hedef 10.08:1. Kat asfalt sahtı kaplamalı olan köy , grup köy ve mezarlarımızda yol standartlarının korunmasını temel alan bir yaklaşım çerçevesinde hem ekonomik ve hem de verimli bir şekilde çözümünü sağlamak amacıyla meydana gelen aşınma ve bozulmalarının giderilmesi amacıyla asfalt yama çalışmaları yapılacaktır.

Faaliyet 10.8.01:2025-2029 dönemi içerisinde 1. Kat asfalt sahtı kaplamalı yollarımızın koruması amacı ile toplamda 775 km asfalt yama çalışması yapılacaktır.

Hedef 10.9:Güvenlik yolları yapımı kapsamında yer alan güvenlik kuleleri ve karakol yollarımızın alt yapı ve üst çalışmaları tamamlanarak yeni yol, asfaltlama ve diğer çalışmalarımızın gerçekleştirilmesi hedeflenmektedir.

Faaliyet 10.9.1: 2025-2029 çalışma döneminde Güvenlik yolları yapımı kapsamında alt ve üst yapı çalışmaları ile diğer yol çalışmalarımız kapsamında toplamda 67 km yol çalışması yapılacaktır.

Hedef 10.10: Mevcut yol ağımızda yapımı öncelikli yollarımızda düzenli olarak daha hizmet alınması amacıyla yol onarım - genişletmesi yapılacaktır.

Faaliyet 10.10.1:2025-2029 çalışma döneminde Yol ağımızda yer alan grup köy, köy ve mezra yollarımızın standartların artırılması ile daha konforlu bir ulaşımın sağlanması amacıyla toplamda 305 km yolda onarım - genişletme çalışması yapılacaktır.

Hedef 10.11: Grup Köy, köy ve mezra yollarımızdan öncelikli olan ve yapılması zaruriyet isteyenlerde tesviye çalışmaları amaçlanmaktadır.

Faaliyet 10.11.1:2025-2029 çalışma döneminde yol ağımızda bulunan toplamda 100 km olan yolumuzda tesviye çalışması yapılacaktır.

Hedef 10.12:2020-2024 çalışma döneminde alt yapı ve üst yapı çalışmaları kapsamında grup köy, köy ve mezra yolarımızda köprü, menfez ve istinat duvarı ile diğer sanat yapıları çalışmalarımızın gerçekleştirilmesi hedeflenmektedir.

Faaliyet 10.12.1 Planlanan dönemde alt yapı ve üst yapı çalışmaları kapsamında köy ve mezra yolarımızda köprü, menfez ve diğer sanat yapılarından 25 adet yapılacaktır.

Amaç	Amaç 10 Köy yollarında standartların yükseltilerek, sosyal ve ekonomik kalkınmanın temin edilmesi, bölgeler arasındaki gelişmişlik farklılıklarının giderilmesi.
Hedef	Hedef10.1: Mevcut yol standartlarımız yükseltilerek vatandaşlarımıza daha konforlu bir ulaşım hizmeti sağlamak amacıyla stabilize kaplamalı yollarımızdan planlama çerçevesinde düzenli olarak köy ve grup köy yollarının 1. Kat asfalt sahtı kaplama yola dönüştürülmesi amaçlanmaktadır. Hedef 10.2 : Grup köy ve Köy yollarımızdaki mevcutta 1. kat asfalt sahtı kaplamalı olan yollarımızda 2. kat sathi kaplama uygulaması yapılacaktır. Hedef 10.3 Köy ve mezra yolarımızdan ham ve tesviye kaplamalı olanlardan ihtiyacı öncelikli olanlarda alt yapı çalışmaları tamamlandıktan sonra temel veya alt temel malzemesi çalışması uygulanarak stabilize malzeme ile kaplanarak yol standartların yükseltilmesi hedeflenmektedir. Hedef 10.4 Köy ve Grup köy yollarımız ile mezra yolarımızdaki stabilize malzeme kaplamalı olan yollarımızda doğa ve diğer koşullar yüzünden meydana bozulma, aşınma ,deformasyonların giderilmesi ve mevcut olan yapısının korunması amacıyla malzemeli bakım- onarım çalışması yapılacaktır. Hedef 10.5 Kışın şartların uzun, çetin geçtiği ve de yoğun kar yağışının yaşandığı ilimizde karla mücadele çalışmaları yapılırak

	<p>yollarımızın ulaşımına sürekli açık tutulması amaçlanmaktadır.</p> <p>Hedef 10.6: Yol ağımızda bulunan Alt yapısı ve üst yapısı tamamlanan köylerimizin köy içi yollarında kilitli parke taşı ile kaplanması yapılarak standartlarının yükseltilmesi hedeflenmektedir.</p> <p>Hedef 10.7: 2025-2029 dönemi içerisinde yol ağımızda bulunan köy, grup köy ve mezra yollarımızın periyodik olarak greyderli bakım çalışması yapılacaktır.</p> <p>Hedef 10.8: 1. Kat asfalt sahti kaplamalı olan köy , grup köy ve mezarlarımızda yol standartlarının korunmasını temel alan bir yaklaşım çerçevesinde hem ekonomik ve hem de verimli bir şekilde çözümünü sağlamak amacıyla meydana gelen aşınma ve bozulmalarının giderilmesi amacıyla asfalt yama çalışmaları yapılacaktır.</p> <p>Hedef 10.9: Güvenlik yolları yapımı kapsamında yer alan güvenlik kuleleri ve karakol yollarımızın alt yapı ve üst çalışmaları tamamlanarak yeni yol, asfaltlama ve diğer çalışmalarımızın gerçekleştirilmesi hedeflenmektedir.</p> <p>Hedef 10.10: Mevcut yol ağımızda yapımı öncelikli yollarımızda düzenli olarak daha hizmet alınması amacıyla yol onarım - genişletmesi yapılacaktır.</p> <p>Hedef 10.11 Grup Köy, köy ve mezra yollarımızdan öncelikli olan ve yapılması zaruriyet isteyenlerde tesviye çalışmaları amaçlanmaktadır.</p> <p>Hedef 10.12: 2020-2024 çalışma döneminde alt yapı ve üst yapı çalışmaları kapsamında grup köy, köy ve mezra yollarımızda köprü, menfez ve istinat duvarı ile diğer sanat yapıları çalışmalarımızın gerçekleştirilmesi hedeflenmektedir.</p>									
Sorumlu Birim	Yol ve Ulaşım Hizmetleri Müdürlüğü									
Performans Göstergeleri	Hedefe Ulaşım (%)	Plan Dönemi Başlangıç	2025	2026	2027	2028	2029	İzleme Sıklığı	Rapor Sıklığı	
P.G 10.1 I. Kat asfalt sahti kaplaması yapılan yol uzunluğu (km)	100	0	35	45	50	55	65	3 Ay	6 Ay	
P.G 10.2 II. Katasfalt sahti kaplama çalışması yapılan yol uzunluğu	100	0	40	50	55	65	70	3 Ay	6 Ay	
P.G 10.3 Stabilize kaplama yapılan yol uzunluğu (km)	100	0	26	30	35	38	41	3 Ay	6 Ay	
P.G 10.4 Stabilize Malzemeli Bakım - Onarım yapılan yol uzunluğu (km)	100	0	40	46	53	61	70	3 Ay	6 Ay	
P.G 10.5 Kar Mücadelesi Çalışması Yapılan Yol Uzunluğu (km)	100	0	10000	10000	10000	10000	10000	3 Ay	6 Ay	0

P.G 10.6 Kilitli Parke Taşı Yapılması (M2)	100	0	3700	4270	4900	4650	6500	3 Ay	6 Ay
P.G 10.7 Greyderli Bakım Çalışması Yapılan Yol Uzunluğu(Km)	100	0	6900	7940	9100	10500	12000	3 Ay	6 Ay
P.G 10.8 Asfalt Onarım ve Yama Uzunluğu (Km)	100	0	115	130	155	175	200	3 Ay	6 Ay
P.G 10.9 Güvenlik YoluYapımı Uzunluğu (km)	100	0	10	11	14	15	17	3 Ay	6 Ay
P.G 10.10 Yol Onarım ve Genişletme Çalışması Uzunluğu (km)	100	0	45	52	60	69	79	3 Ay	6 Ay
P.G 10.11 Tesviyeli (Yol açma) Yol Çalışması Uzunluğu (km)	100	0	15	17	20	23	25	3 Ay	6 Ay
P.G 10.12 Bakım Onarımı ve yeni yapılan Köprü ve Menfez Yapımı Adedi	100	0	3	4	5	6	7	3 Ay	6 Ay
Riskler	*Olumsuz iklim şartları.*Doğalafetler (sel,heyelan vb.)*Ağır tonajlı araçlar.								
Stratejiler	*Yol ve ulaşım ağını geliştirmek için yol ve ağımda bulunan yollarda I. kat ve II. Kat asfalt sathi kaplama, bsk kaplama, asfalt onarım ve stabilize temel ve alt temel çalışması ile stabilize malzemeli bakım-onarım çalışmaları, beton yol kaplama çalışmaları yapılacaktır. *Her yıl tahrip olan veya yeni imalat yapılmasına ihtiyaç duyulan yol kesimlerinde büz uygulamaları ile köprü ve menfez ve diğer sanat yapılarının inşasıyla greyderli bakım çalışmaları yapılacaktır. Taşımalı sistemle taşınan köy yolları başta olmak üzere tüm yollarımızda karla mücadele çalışmaları yapılarak yolların sürekli ulaşımına açık tutulması sağlanacaktır. Güvenlik yolları kapsamında alt yapı ve üst yapı çalışmaları yeni yollar yapılacak olup tesviye çalışmaları ile yeni yolların hizmete açılması planlanmamaktadır. *Yol ve ulaşım ağını geliştirmek için yol ağımda bulunan yollarda stabilize kaplama çalışmaları yapılacaktır.								
Maliyet Tahmini	615.489.550,00 TL								
Tespitler	*İklim koşullarından dolayı bozulan yolların varlığı. *Uzun ömürlü olmayan yolların varlığı. *Ağır trafik yükünden dolayı bozulan yolların varlığı.								
İhtiyaçlar	*Yol bakım ve onarımlarının yapılması. *Yolların imkanlar dahilinde uzun ömürlü olacak şekilde yapılması.								

PLAN PROJE YATIRIM VE İNŞAAT MÜDÜRLÜĞÜ

Amaç 11: Kamu kaynaklarının etkin kullanımını sağlamak.

Hedef 11.1: Kamu kaynaklarının etkin kullanımı amacıyla bütün iş ve işlemleri elektronik kamu alımları platformu ortamında yapmak.

Faaliyet 11.1 Elektronik Kamu Alımları Platformu (EKAP) etkin bir şekilde kullanılacaktır.

Amaç 12: Paydaş kuruluşlarla işbirliği halinde ilimizde yapılacak yatırımların yatırım öncesi etüt, plan, proje hizmetlerinin gerçekleştirilmesi, ihale sürecinin tamamlanarak yatırımların gerçekleştirilmesi, geçici ve kesin kabullerinin tamamlanması.

Hedef 12.1: Paydaş kuruluşlara ait ilimizde yapılacak yatırımların gerçekleştirilmesi için etüt, plan ve proje hizmetlerini etkili bir şekilde gerçekleştirmek.

Faaliyet 12.1.1. İşbirliği halinde yatırım öncesi araziye ait etüt hizmetlerini yapmak, proje ve yaklaşık maliyetini tespit etmek, ettirmek.

Hedef 12.2: Paydaş kuruluşlara ait yatırımların ihale sürecini tamamlamak.

Faaliyet 12.2.1. Elektronik Kamu Alımları Platformu üzerinden ihale sürecini tamamlanacaktır.

Faaliyet 12.2.2. İhale sonrası sözleşme imzalayarak yer teslimini yasal süresi içinde yaparak işe başlamasını sağlanacaktır.

Hedef 12.3: Sözleşme sonrası yapılacak olan işlerin denetimlerini zamanında yapmak, kesin kabullerini gerçekleştirmek.

Faaliyet 12.3.1. Paydaş kuruluşların yatırımlarının uygulanmasında sözleşme sonrası yapımına başlanan işlerin yapı denetim hizmetlerini etkili bir şekilde gerçekleştirilecek, oluşacak aksaklıklara zamanında müdahale edilerek sözleşme hükümlerine göre işin kanuni süresi içinde teslim alınması sağlanacak ve geçici ile kesin kabul işlemleri zamanında tamamlanacaktır.

Amaç	Amaç 11: Kamu kaynaklarının etkin kullanımını sağlamak.								
Hedef	Hedef 11.1: Kamu kaynaklarının etkin kullanımı amacıyla bütün iş ve işlemleri elektronik kamu alımları platformu ortamında yapmak.								
Sorumlu Birim	Plan Proje Yatırım ve İnşaat Müdürlüğü								
Performans Göstergeleri	Hedefe Etkisi (%)	Plan Dönemi Başlangıç Değeri	2025	2026	2027	2028	2029	İzleme Sıklığı	Rapor Sıklığı
P.G 11.1 EKAP üzerinden alınacak raporlar	100	100	100	100	100	100	100	1 Ay	1 Ay
Riskler	-								
Maliyet Tahmini	-								
Tespitler	*Kamu İhale Kurumu (EKAP) kayıtları gerçekleştirilen ihale sayısı								

İhtiyaçlar	*Kamu Kaynaklarının etkin kullanılabilmesi için paydaş kuruluşlarla işbirliği								
Amaç	Amaç 12: Paydaş kuruluşlara işbirliği halinde yatırımların etüt, plan, proje,kontrollük hizmetlerinin etkin şekilde yapılması.								
Hedef	Hedef 12.1: Paydaş kuruluşlara ait ilimizde yapılacak yatırımların gerçekleştirilmesi için etüt, plan ve proje hizmetlerini etkili bir şekilde gerçekleştirmek. Hedef 12.2: Paydaş kuruluşlara ait yatırımların ihale sürecini tamamlamak. Hedef 12.3: Sözleşme sonrası yapılacak olan işlerin denetimlerini zamanında yapmak, kesin kabullerini gerçekleştirmek								
Sorumlu Birim	Plan Proje Yatırım ve İnşaat Müdürlüğü								
Performans Göstergeleri	Hedefe Etkisi (%)	Plan Dönemi Başlangıç Değeri	2025	2026	2027	2028	2029	İzleme Sıklığı	Rapor Sıklığı
P.G 12.1 Yapılan ihale sayısı	100	100	100	100	100	100	100	1 Ay	1 Ay
P.G 12.2 EKAP (Elektronik Kamu Alımları Platformu) raporları									
P.G 12.3 İhale sürecini zamanında tamamlamak									
Riskler	-								
Maliyet Tahmini	-								
Tespitler	*Tasarruf tedbirlerine kapsamında kamu kaynaklarında tasarrufa azami önem verilmesi, paydaş kuruluşlara işbirliği eksikliği.								
İhtiyaçlar	*Kontrollük hizmeti için hizmet içi eğitim, paydaş kuruluşlardan personel görevlendirmeleri.								

MALİ HİZMETLER MÜDÜRLÜĞÜ

Amaç 13: İdarenin 5 yıllık Stratejik Planı ve buna bağlı olarak yıllık yatırım ve performans programını, bütçe, kesin hesap ve faaliyet raporlarını hazırlayarak uygulamaya sunmak.

Hedef 13.1: Stratejik amaç doğrultusunda planlanan işleri süresi içinde hazırlayarak ilgili mercilere iletmek ve uygulamaya sunmak.

Faaliyet 13.1.1 : 5 yıllık stratejik planın hazırlanması

Faaliyet 13.1.2 : Yıllık performans programının hazırlanması

Faaliyet 13.1.3 : Yıllık Faaliyet raporunun düzenlenmesi

Faaliyet 13.1.4 : Yıllık Yatırım Programının hazırlanması

Faaliyet 13.1.5 : Bütçenin hazırlanması ve uygulanması

Faaliyet 13.1.6 : Kesin Hesabın çıkarılması

Hedef 13.2: Özel İdare gelirlerini ilgilendiren işlemlerin takibinin yapılabilmesi amacıyla, yapılan işlemleri kayıt altına almak.

Faaliyet 13.2.1 : Kira tahakkuklarının, gelir programına zamanında ve doğru olarak girilmesi.

Faaliyet 13.2.2 : Ödenen kiralardan zamanında ve doğru olarak gelir programından tahsilatı.

Faaliyet 13.2.3 : İş yerlerinden çıkan kiracıların kira tahakkuklarının iptal edilmesi .

Faaliyet 13.2.4 : Kiracıların kira borçlarının, zamanında yatırılmasını sağlamak amacıyla gerekli tedbirleri almak.

Faaliyet 13.2.5 : Kira borcunu ödemeyen kiracıların mevzuata uygun şekillerde tahliyelerini sağlamak ve kira alacaklarının tahsilâtı için icra-i işlem başlatmak.

Hedef 13.3: Yasama ve Yürütme Organları Hizmetleri içerisine giren ve Mahalli İdareler kapsamında olan hizmetleri yerine getirerek tüm birimlerin taşınır ve sarf malzeme ihtiyaçları ile bakım, onarım ve diğer tüm ihtiyaçlarını mevzuat çerçevesinde temin etmek ve kayıtlarını tutmak

Faaliyet 13.3.1 : Mal ve Hizmet Alımları(Tüketime Yönelik Mal ve Malzeme Alımları, Hizmet Alımları, Temsil ve Tanıtma Giderleri, Menkul Mal, Gayrimaddi Hak Alım, Bakım ve Onarım Giderleri, Gayrimenkul Mal Bakım ve Onarım Giderleri)

Amaç	Amaç 13: İdarenin 5 yıllık Stratejik Planı ve buna bağlı olarak yıllık yatırım ve performans programını, bütçe, kesin hesap ve faaliyet raporlarını hazırlayarak uygulamaya sunmak.
Hedef	<p>Hedef 13.1 Stratejik amaç doğrultusunda planlanan işleri süresi içinde hazırlayarak ilgili mercilere iletmek ve uygulamaya sunmak.</p> <p>Hedef 13.2 Özel İdare gelirlerini ilgilendiren işlemlerin takibinin yapılabilmesi amacıyla, yapılan işlemleri kayıt altına almak.H.1.3 Yasama ve Yürütme Organları Hizmetleri içerisine giren ve Mahalli İdareler kapsamında olan hizmetleri yerine getirerek tüm birimlerin taşınır ve sarf malzeme ihtiyaçları ile bakım, onarım ve diğer tüm ihtiyaçlarını mevzuat çerçevesinde temin etmek ve kayıtlarını tutmak</p> <p>Hedef 13.3 Yasama ve Yürütme Organları Hizmetleri içerisine giren ve Mahalli İdareler kapsamında olan hizmetleri yerine getirerek tüm birimlerin taşınır ve sarf malzeme ihtiyaçları ile bakım, onarım ve diğer tüm ihtiyaçlarını mevzuat çerçevesinde temin etmek ve kayıtlarını tutmak</p>

Sorumlu Birim	Mali Hizmetler Müdürlüğü									
Performans Göstergeleri	Hedefe Etkisi (%)	Plan Dönemi Başlangıç Değeri	2025	2026	2027	2028	2029	İzleme Sıklığı	Rapor Sıklığı	
P.G 13.1 Mevzuatta belirlenen süreler içerisinde planlanan çalışmaların tamamlanması	100	-	-	-	-	-	-	-	3 Ay	6 Ay
P.G 13.2 Yıllık kira gelirlerindeki değişimler	100	-	8.000.000,00	9.600.000,00	11.520.000,00	13.824.000,00	16.588.800,00	3 Ay	6 Ay	
P.G 13.3 İdare tarafından sunulan hizmetin kalitesi. Alınan mal ve hizmetlerin yıllık verimlilik ve dayanıklılık göstergeleri.	100	-	44.000.000,00	52.800.000,00	63.360.000,00	70.032.000,00	91.238.400,00	3 Ay	6 Ay	
Riskler	*Mali Kaynakların Yetersizliği									
Maliyet Tahmini	386.963.200,00 TL									
Tespitler	*Yetkin Personel Eksikliği									
İhtiyaçlar	* Mali Kaynak									

STRATEJİK AMAÇ, HEDEF VE FAALİYETLERE İLİŞKİN SAYISAL BİLGİLER*Tablo16*

AMAÇ	13
HEDEF	43
FAALİYET	90

İzleme ve Değerlendirme

İzleme, stratejik plan uygulamasının sistematik olarak takip edilmesi ve raporlanmasıdır. Değerlendirme ise uygulama sonuçlarının stratejik amaç ve hedeflere kıyasla ölçülmesi ve söz konusu amaç ve hedeflerin tutarlılık ve uygunluğunun analizidir.

İzleme raporları esas alınarak yapılacak değerlendirme ile uygulama sonuçları amaç ve hedeflere kıyasla ölçülecektir. Stratejik plan uygulama sürecinde, izleme ve değerlendirme faaliyetleri sonucunda elde edilen bilgiler kullanılarak plan gözden geçirilecek, hedeflenen ve ulaşılan sonuçlar karşılaştırılarak stratejik planın başarıyla uygulanabilmesi için gereken tedbirler alınacaktır.